



Rijksinstituut voor Volksgezondheid
en Milieu
Ministerie van Volksgezondheid,
Welzijn en Sport

Epidemiologische situatie COVID-19 in Nederland

Rijksinstituut voor Volksgezondheid en Milieu - RIVM
24 oktober 2020, 10:00

Uitleg over surveillance van COVID-19 in Nederland

Door middel van surveillance houdt het RIVM zicht op de verspreiding van COVID-19 in Nederland. Via een samenwerking tussen artsen, laboratoria en de GGD'en wordt informatie verzameld over personen (patiënten) met een positieve SARS-CoV-2 testuitslag. Sinds het begin van de COVID-19 epidemie in Nederland is het testbeleid geleidelijk veranderd. Het huidige testbeleid is hier te vinden. Sinds 1 juni kan iedereen met klachten zich laten testen. Toch is het aannemelijk dat niet alle COVID-19 patiënten getest worden. De werkelijke aantallen in Nederland zijn daarom waarschijnlijk hoger dan de aantallen die hier genoemd worden. Aan het RIVM wordt niet gemeld wie hersteld is van COVID-19.

Er worden ook mensen die om andere redenen dan COVID-19 in het ziekenhuis worden opgenomen getest op het nieuwe coronavirus. Dit wordt gedaan om verspreiding van dit virus binnen het ziekenhuis tegen te gaan. Vanaf 1 mei wordt bij melding van een in het ziekenhuis opgenomen positief geteste patiënt, nagevraagd of de ziekenhuisopname vanwege COVID-19 was. Vanaf 8 mei geven we in de rapportages van de ziekenhuisopnames sinds 1 mei alleen opnames weer waarbij niet is aangegeven dat de opname om een andere reden was. Dit doen we zodat het aantal in het ziekenhuis opgenomen COVID-19 patiënten een zo goed mogelijke indicator blijft van de epidemie. Dit geeft namelijk weer hoeveel mensen ernstig ziek zijn door COVID-19. Patiënten die om een andere reden ziekenhuiszorg nodig hebben en ook COVID-19 blijken te hebben, worden uiteraard wel meegenomen in het totaal aantal meldingen.

Een databestand met de cumulatieve aantallen per gemeente per dag van gemelde COVID-19 patiënten, in het ziekenhuis opgenomen COVID-19 patiënten en overleden COVID-19 patiënten is hier te vinden. Een databestand met karakteristieken van elke positief geteste COVID-19 patiënt in Nederland is hier te vinden. Een databestand met het reproductiegetal van COVID-19 is hier te vinden. Een databestand met de aantallen per gemeente per publicatiedatum van gemelde COVID-19 patiënten is hier te vinden. Een databestand met het aantal besmettelijke personen per dag van gemelde COVID-19 patiënten is hier te vinden. Een databestand met de Nationale SARS-CoV-2 Afvalwatersurveillance is hier te vinden.

Weergave van grafieken

In de grafieken wordt in geel weergegeven wat de veranderingen zijn ten opzichte van de voorgaande dag in aantallen aan het RIVM gemelde patiënten. Soms worden meldingen van GGD aan RIVM een dag of enkele dagen later gedaan dan de dag dat de patiënt bij de GGD wordt gemeld.

Per 25 augustus worden de COVID-19 meldingen aan de GGD'en in Figuur 1 t/m 11 en 15 t/m 17 weergegeven vanaf 6 juli. De epidemiologische curves met data vanaf 27 februari zijn weergegeven in paragraaf 12.1 (Figuur 35 t/m 47). De kaarten met COVID-19 meldingen vanaf 27 februari per gemeente zijn te vinden in paragraaf 12.2.2 (Figuur 48 t/m 50).

Inhoudsopgave

	Pagina
1 Samenvatting COVID-19 meldingen van de GGD'en vanaf 27 februari 2020	3
2 COVID-19 meldingen aan de GGD'en vanaf 6 juli 2020	4
3 Regionale overzichten van COVID-19 meldingen aan de GGD'en	15
3.1 Aantal COVID-19 meldingen per veiligheidsregio in de afgelopen week	15
3.2 Kaarten met COVID-19 meldingen per gemeente in de afgelopen twee weken . . .	16
4 Leeftijdsverdeling en man-vrouwverdeling van bij GGD'en gemelde COVID-19 patiënten in de afgelopen week	19
5 Reishistorie van bij GGD'en gemelde COVID-19 patiënten vanaf 6 juli 2020 en in de afgelopen week	22
6 Setting van mogelijke besmetting van bij GGD'en gemelde COVID-19 patiënten vanaf 6 juli 2020 en in de afgelopen week	23
7 Surveillance van COVID-19 in verpleeghuizen en woonzorgcentra vanaf 6 juli 2020	25
8 Bron- en contactonderzoek van COVID-19 meldingen aan de GGD'en	27
8.1 Resultaten uit bron- en contactonderzoek	27
9 SARS-CoV-2 testen afgenomen door de GGD'en vanaf 1 juni	30
10 Schattingen en berekeningen	40
10.1 Schatting van het aantal besmettelijke personen gebaseerd op gegevens t/m 16 oktober 2020	40
10.2 Het reproductiegetal R gebaseerd op gegevens t/m 16 oktober 2020	42
11 COVID-19 gegevens uit overige bronnen	44
11.1 SARS-CoV-2 laboratoriumtests op basis van de virologische dagstaten	44
11.2 Nivel/RIVM huisartsen peilstation surveillance: respiratoire infecties bij personen met griepachtige klachten of acute luchtweginfecties.	48
11.3 COVID-19 opnames op de verpleegafdeling en de intensive care	50
11.4 Totale sterfte in Nederland t/m 14 oktober 2020	52
12 COVID-19 meldingen vanaf 27 februari 2020	53
12.1 COVID-19 meldingen aan de GGD'en vanaf 27 februari 2020	53
12.2 Regionale overzichten van COVID-19 meldingen vanaf 27 februari 2020	66
12.2.1 Aantallen COVID-19 meldingen per veiligheidsregio vanaf 27 februari 2020	66
12.2.2 Kaarten met COVID-19 meldingen per gemeente vanaf 27 februari 2020 . .	67
12.3 Leeftijdsverdeling en man-vrouwverdeling van COVID-19 patiënten vanaf 27 februari 2020	70
12.4 Onderliggende aandoeningen en/of zwangerschap bij overleden COVID-19 patiënten jonger dan 70 jaar vanaf 27 februari 2020	72
12.5 Surveillance van COVID-19 in verpleeghuizen in Nederland	73
12.6 Surveillance van COVID-19 onder zorgmedewerkers	75
12.7 COVID-19 opnames op de verpleegafdeling en de intensive care	76

1 Samenvatting COVID-19 meldingen van de GGD'en vanaf 27 februari 2020

Tabel 1: Aantal door de GGD'en gemelde COVID-19 patiënten, aantal in het ziekenhuis opgenomen COVID-19 patiënten gemeld door GGD'en en aantal overleden COVID-19 patiënten gemeld door GGD'en¹

Gezondheidsstatus	Totaal	%	Meldingen afgelopen ²		Gecorrigeerd afgelopen ³		Verschil met	
			dag ⁴	week ⁵	dag ⁶	week ⁷	gisteren ⁸	vorige week ⁹
Totaal gemeld	281052		8669	61051	-18	-51	8651	61000
Ziekenhuisopname	14444	5.1	94	667	-2	-6	92	661
Overleden ¹⁰	7019	2.5	55	284	0	-2	55	282

¹ Sinds 1 juni kan iedereen met klachten zich laten testen. Toch is het aannemelijk dat niet alle COVID-19 patiënten getest worden. De werkelijke aantallen in Nederland zijn daarom waarschijnlijk hoger dan de aantallen die hier genoemd worden. Het werkelijke aantal COVID-19 patiënten opgenomen in het ziekenhuis of overleden is hoger dan het aantal opgenomen of overleden patiënten gemeld in de surveillance, omdat de surveillance gebaseerd is op de informatie op het moment van melding. Aan het RIVM wordt niet gemeld wie hersteld is.

² Dit betreft het aantal meldingen, opnames en overlijdens die in de afgelopen dag/week nieuw aan het RIVM zijn gerapporteerd. Datum van melding aan de GGD, ziekenhuisopname of overlijden kan echter in een andere dag/week vallen. Bij overige tabellen en figuren in dit rapport wordt de datum van melding, ziekenhuisopname of overlijden gebruikt. Deze cijfers zijn dus niet hetzelfde.

³ Behalve dat er nieuwe meldingen worden ontvangen, worden eerdere meldingen soms aangepast; de aantallen meldingen per dag kunnen daardoor variëren.

⁴ Meldingen die tussen 23 oktober 10:01 en 24 oktober 10:00 aan het RIVM zijn gemeld.

⁵ Meldingen die tussen 17 oktober 10:00 en 24 oktober 10:00 aan het RIVM zijn gemeld.

⁶ Meldingen die gewist of herzien zijn tussen 23 oktober 10:01 en 24 oktober 10:00.

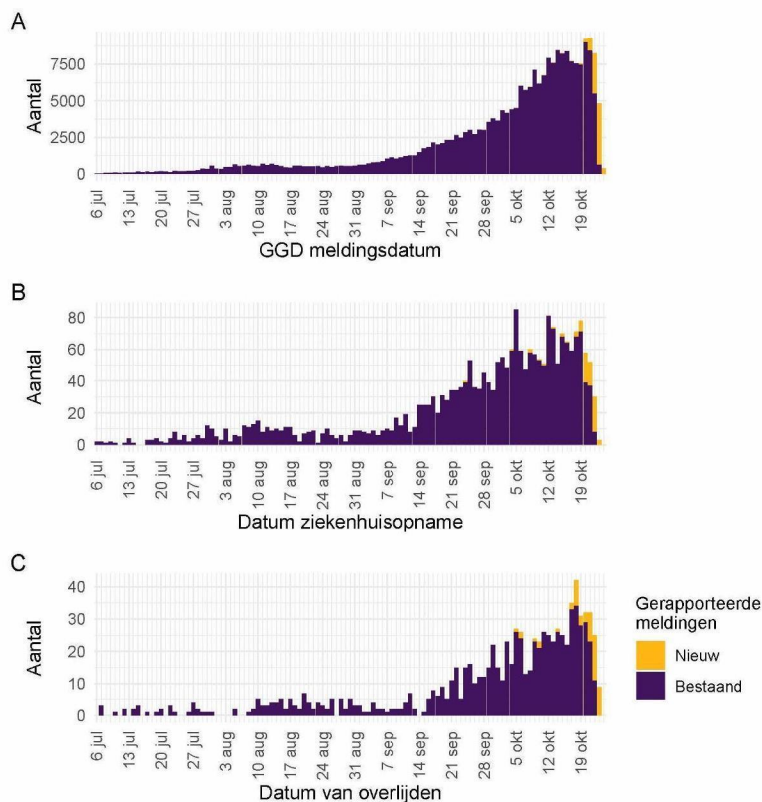
⁷ Meldingen die gewist of herzien zijn tussen 17 oktober 10:00 en 24 oktober 10:00.

⁸ Het verschil tussen de cumulatieve meldingen t/m 24 oktober 10:00 ten opzichte van 23 oktober 10:00.

⁹ Het verschil tussen de cumulatieve meldingen t/m 24 oktober 10:00 ten opzichte van 17 oktober 10:00.

¹⁰ Voor 111 sterfgevallen is aangegeven dat COVID-19 niet de directe oorzaak van overlijden is.

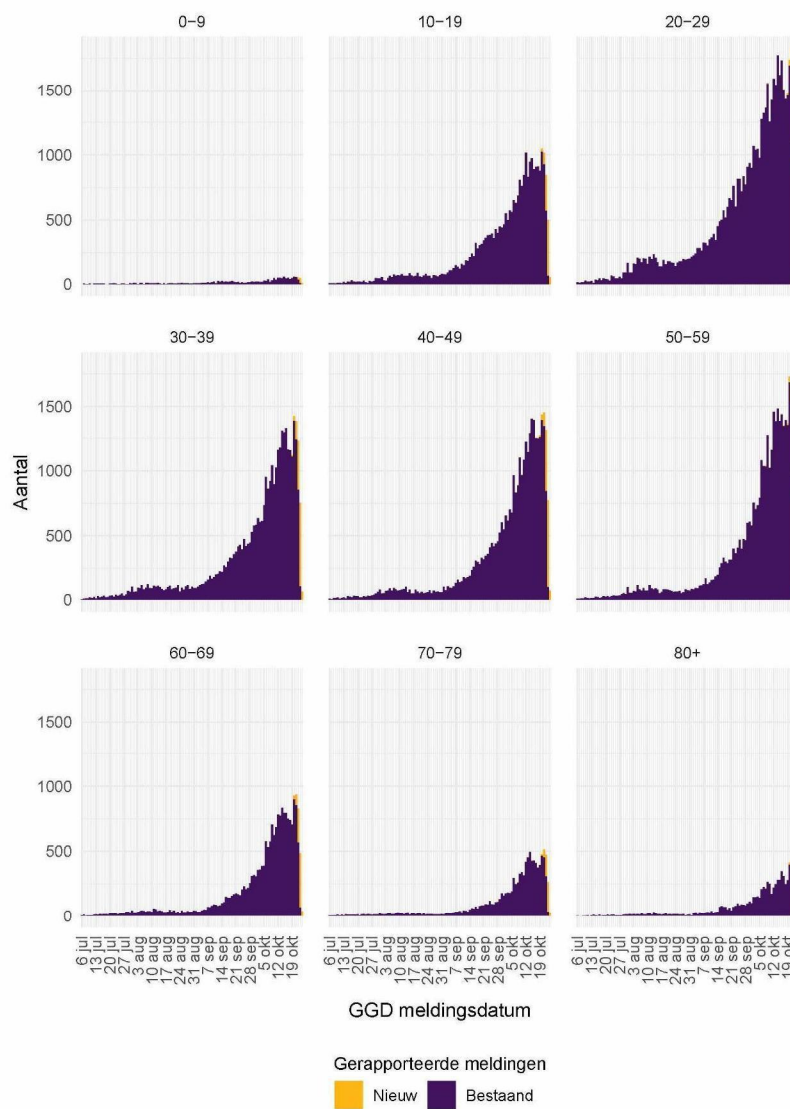
2 COVID-19 meldingen aan de GGD'en vanaf 6 juli 2020



Figuur 1: Aantal aan de GGD'en gemelde COVID-19 patiënten vanaf 6 juli 2020. (A) Aantal aan de GGD'en gemelde COVID-19 patiënten, naar meldingsdatum. (B) Aantal aan de GGD'en gemelde in het ziekenhuis opgenomen COVID-19 patiënten, naar datum van ziekenhuisopname. (C) Aantal aan de GGD'en gemelde overleden COVID-19 patiënten, naar datum van overlijden.

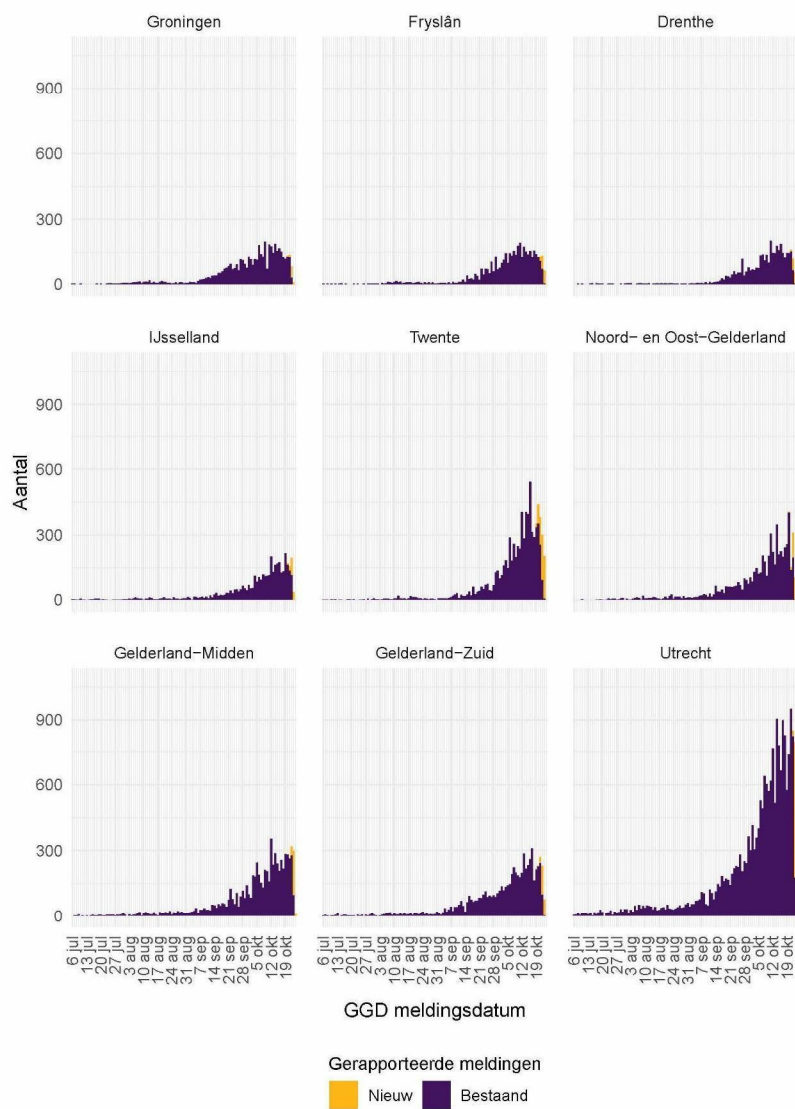
Meldingen aan het RIVM van 6 juli t/m 23 oktober 10:00 uur zijn in deze grafieken weergegeven in paars. Meldingen van 23 oktober 10:01 uur t/m 24 oktober 10:00 uur zijn weergegeven in geel. Sinds 1 juni kan iedereen zich met klachten laten testen. Toch is het aannemelijk dat niet alle COVID-19 patiënten getest worden. De werkelijke aantallen in Nederland zijn daarom waarschijnlijk hoger dan de aantallen die hier weergegeven worden. Van enkele patiënten is de datum van opname en/of de datum van overlijden niet bekend. Deze kunnen daarom niet worden weergegeven in deze figuren.

2 COVID-19 MELDINGEN AAN DE GGD'EN VANAF 6 JULI 2020



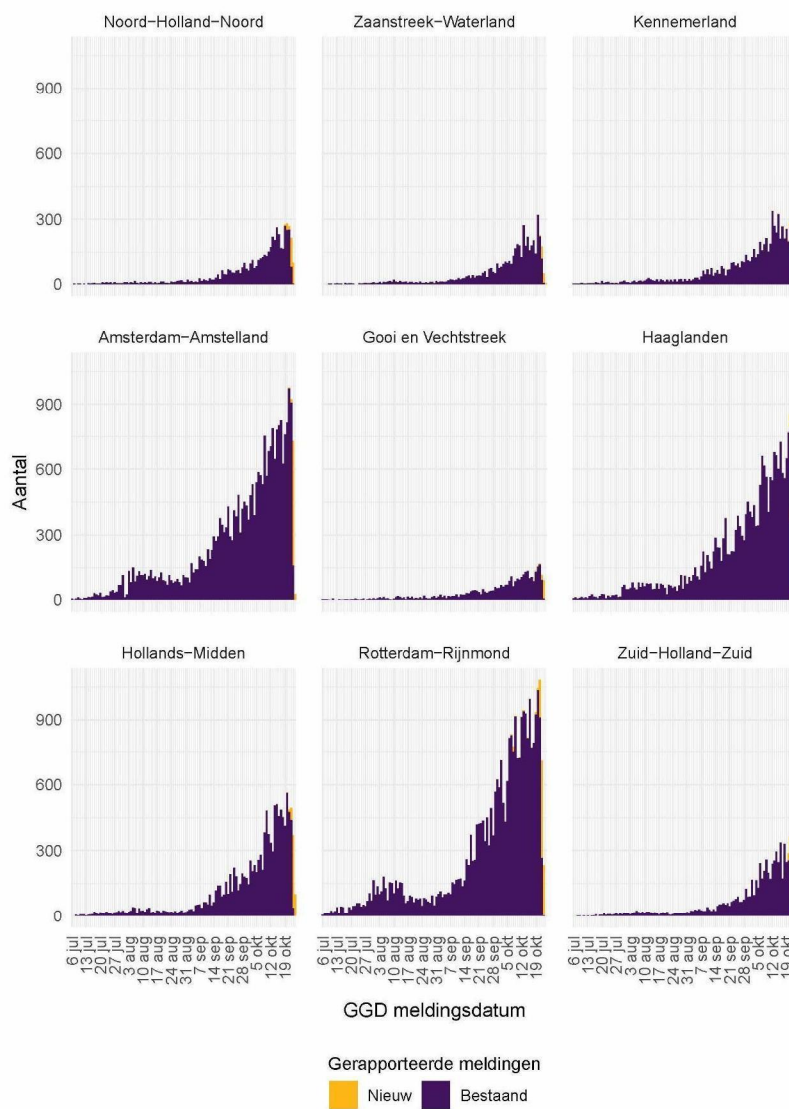
Figuur 2: Aantal bij de GGD'en gemelde COVID-19 patiënten vanaf 6 juli 2020, per leeftijdsgroep. Voor de epidemiologische curves met data vanaf 27 februari, zie Figuur 36.

2 COVID-19 MELDINGEN AAN DE GGD'EN VANAF 6 JULI 2020



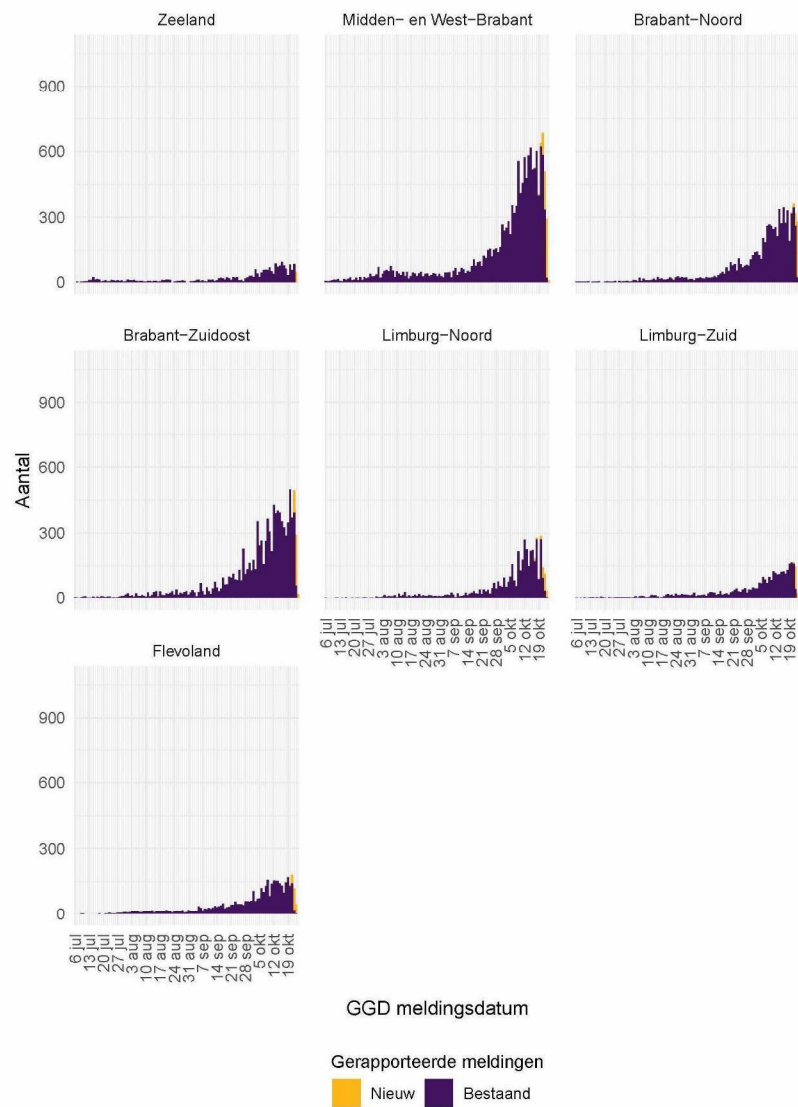
Figuur 3: Aantal bij de GGD'en gemelde COVID-19 patiënten vanaf 6 juli 2020, per veiligheidsregio (deel 1). Voor de epidemiologische curves met data vanaf 27 februari, zie Figuur 39.

2 COVID-19 MELDINGEN AAN DE GGD'EN VANAF 6 JULI 2020



Figuur 4: Aantal bij de GGD'en gemelde COVID-19 patiënten vanaf 6 juli 2020, per veiligheidsregio (deel 2). Voor de epidemiologische curves met data vanaf 27 februari, zie Figuur 40.

2 COVID-19 MELDINGEN AAN DE GGD'EN VANAF 6 JULI 2020



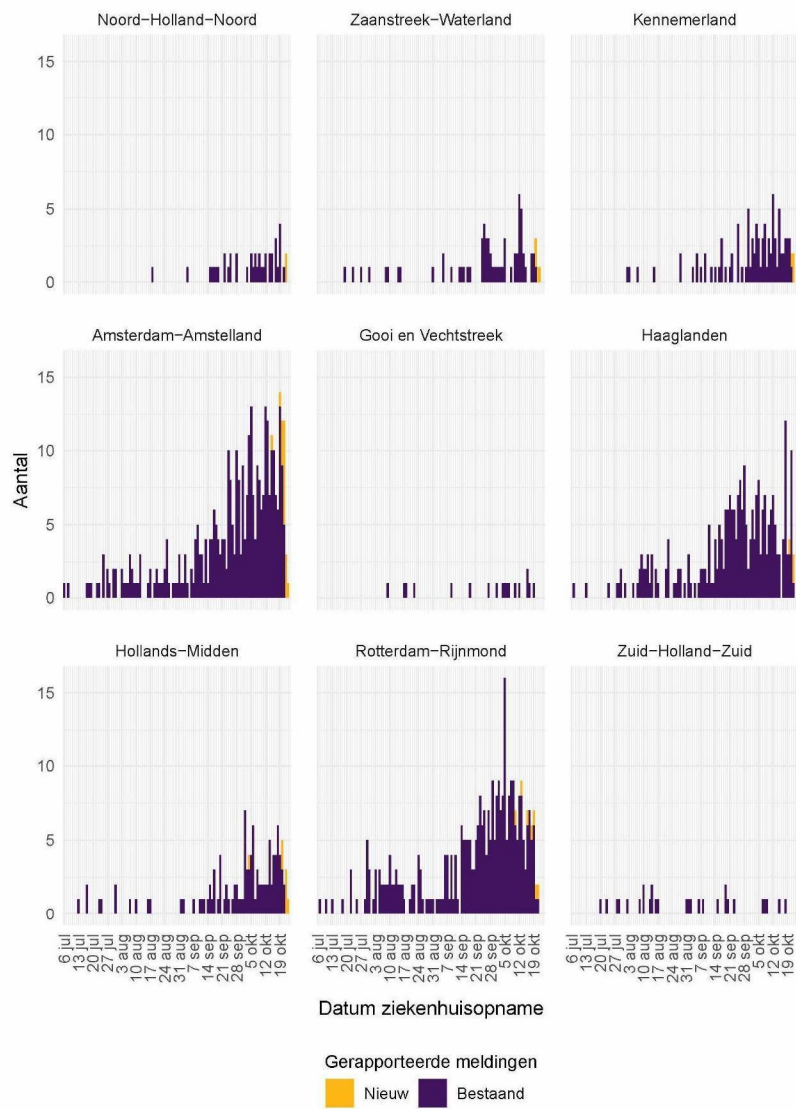
Figuur 5: Aantal bij de GGD'en gemelde COVID-19 patiënten vanaf 6 juli 2020, per veiligheidsregio (deel 3). Voor de epidemiologische curves met data vanaf 27 februari, zie Figuur 41.

2 COVID-19 MELDINGEN AAN DE GGD'EN VANAF 6 JULI 2020



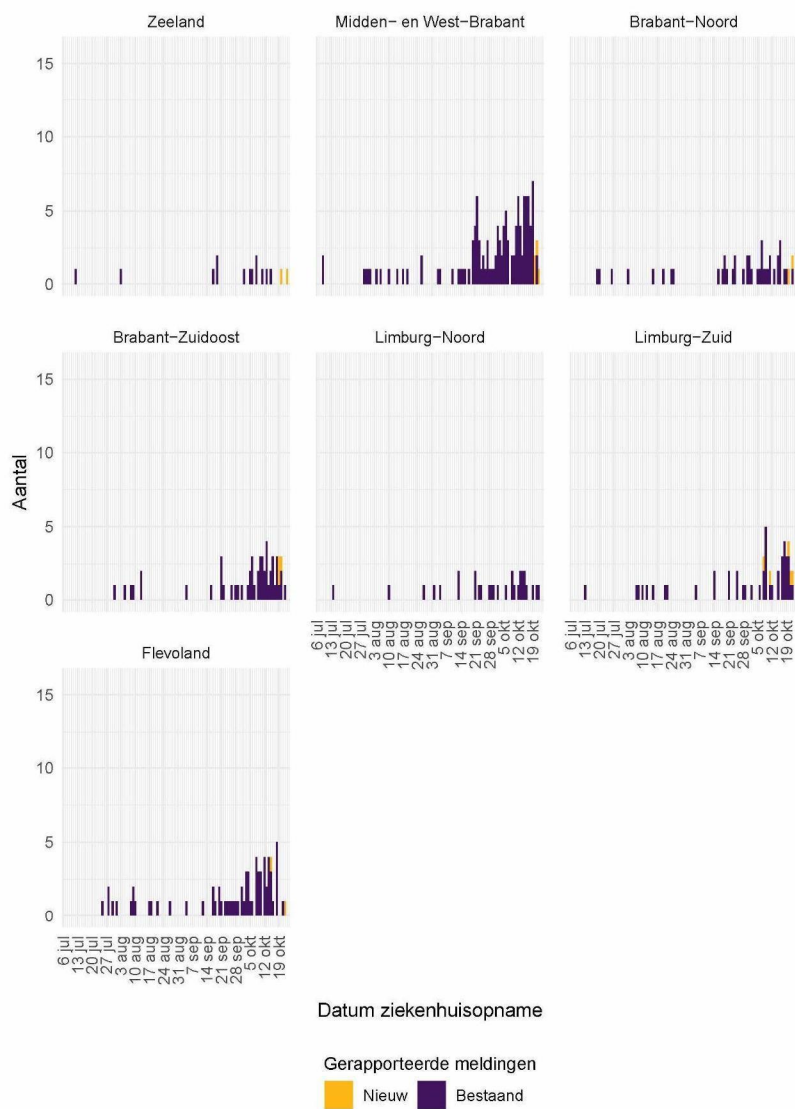
Figuur 6: Aantal bij de GGD'en gemelde in het ziekenhuis opgenomen COVID-19 patiënten vanaf 6 juli 2020, per veiligheidsregio (deel 1). Voor de epidemiologische curves met data vanaf 27 februari, zie Figuur 42.

2 COVID-19 MELDINGEN AAN DE GGD'EN VANAF 6 JULI 2020



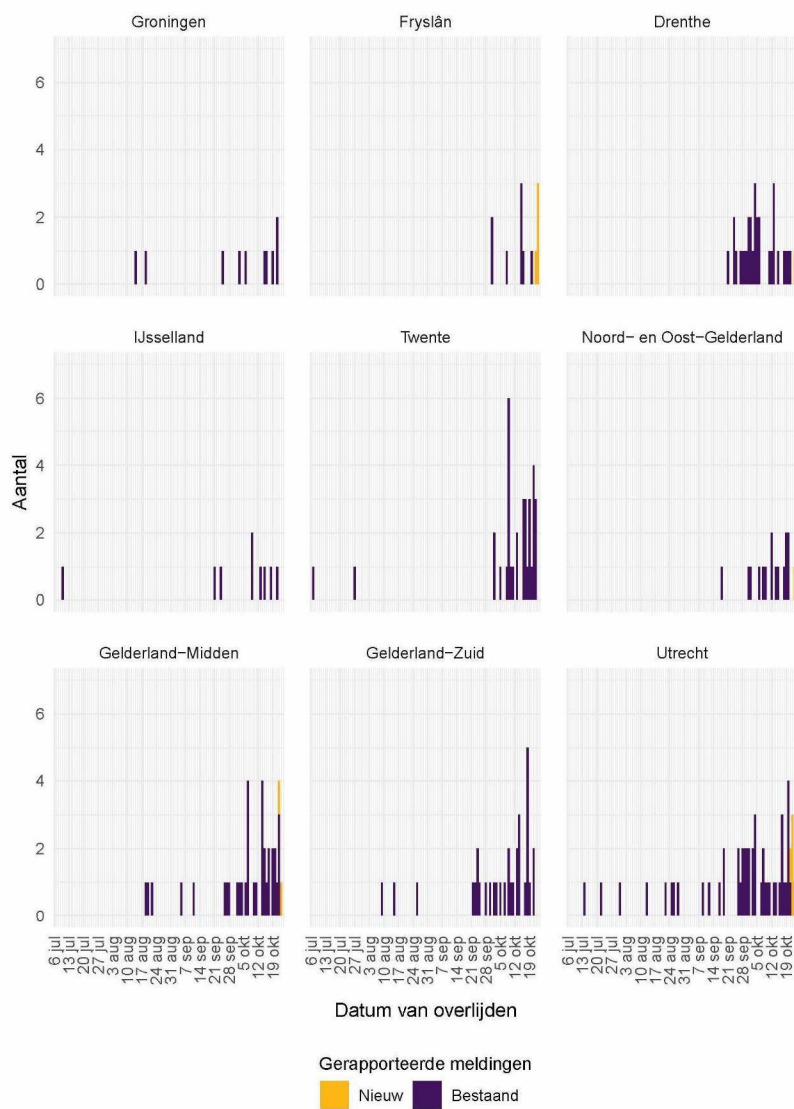
Figuur 7: Aantal bij de GGD'en gemelde in het ziekenhuis opgenomen COVID-19 patiënten vanaf 6 juli 2020, per veiligheidsregio (deel 2). Voor de epidemiologische curves met data vanaf 27 februari, zie Figuur 43.

2 COVID-19 MELDINGEN AAN DE GGD'EN VANAF 6 JULI 2020



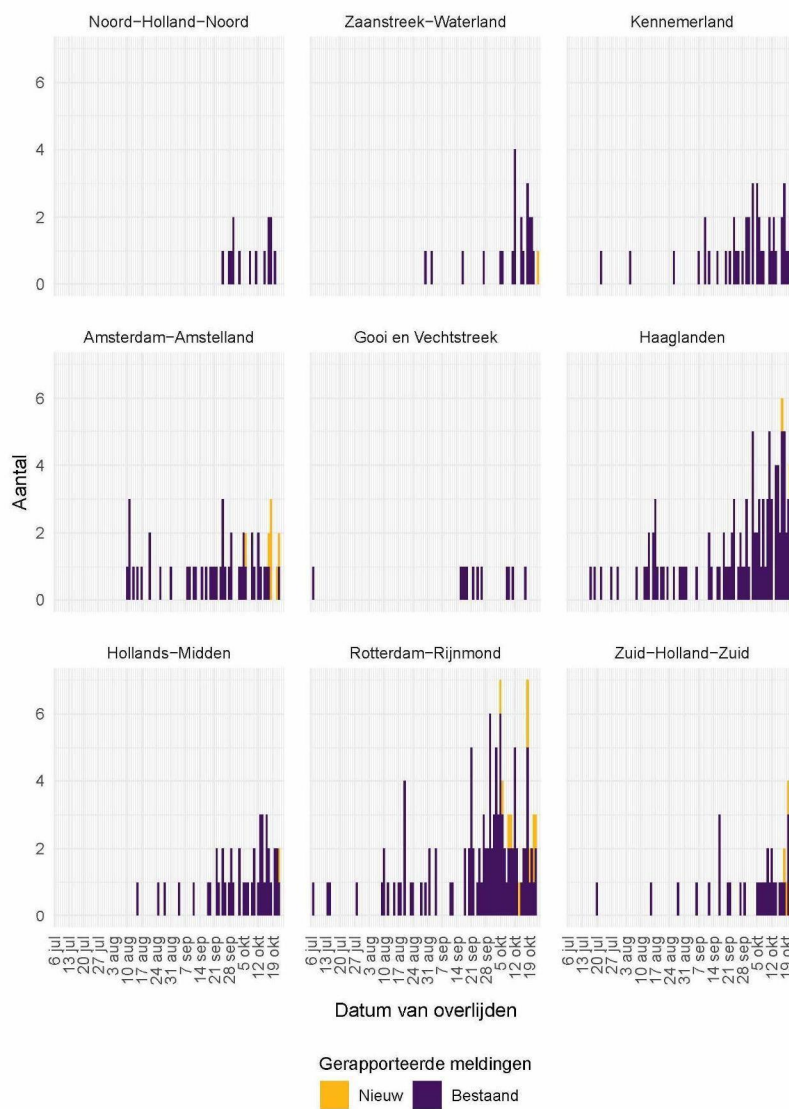
Figuur 8: Aantal bij de GGD'en gemelde in het ziekenhuis opgenomen COVID-19 patiënten vanaf 6 juli 2020, per veiligheidsregio (deel 3). Voor de epidemiologische curves met data vanaf 27 februari, zie Figuur 44.

2 COVID-19 MELDINGEN AAN DE GGD'EN VANAF 6 JULI 2020



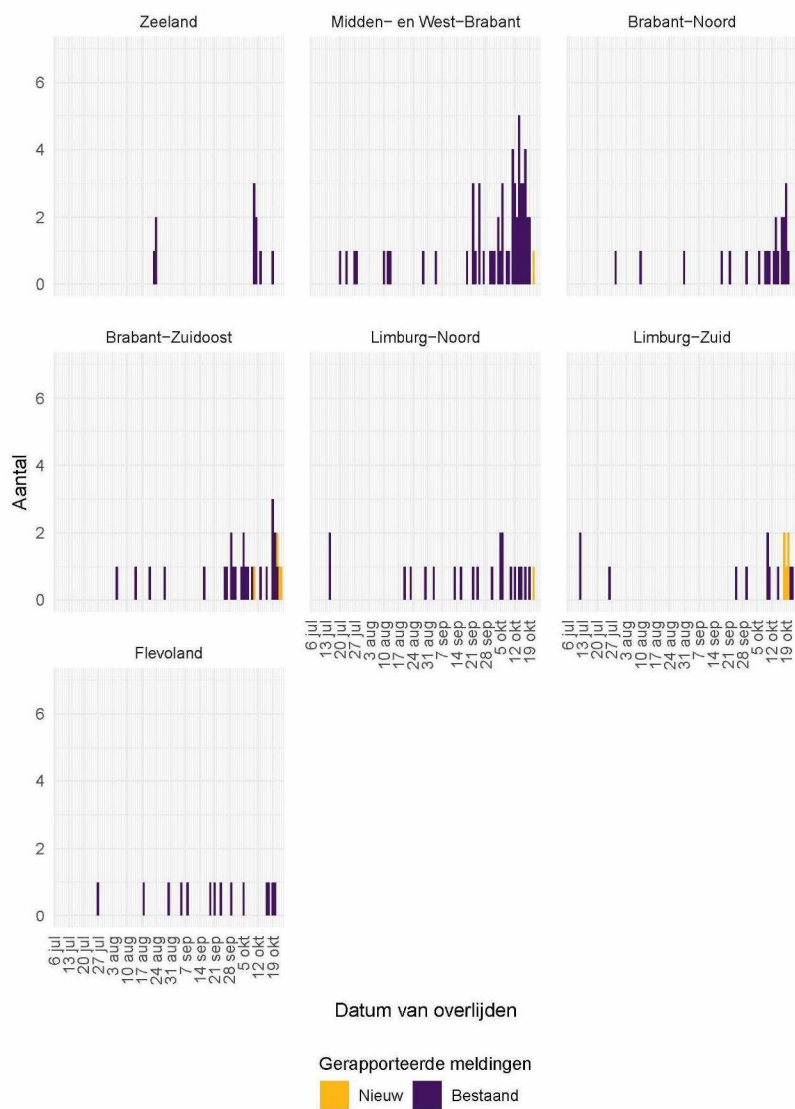
Figuur 9: Aantal bij de GGD'en gemelde overleden COVID-19 patiënten vanaf 6 juli 2020, per veiligheidsregio (deel 1). Voor de epidemiologische curves met data vanaf 27 februari, zie Figuur 45.

2 COVID-19 MELDINGEN AAN DE GGD'EN VANAF 6 JULI 2020



Figuur 10: Aantal bij de GGD'en gemelde overleden COVID-19 patiënten vanaf 6 juli 2020, per veiligheidsregio (deel 2). Voor de epidemiologische curves met data vanaf 27 februari, zie Figuur 46.

2 COVID-19 MELDINGEN AAN DE GGD'EN VANAF 6 JULI 2020



Figuur 11: Aantal bij de GGD'en gemelde overleden COVID-19 patiënten vanaf 6 juli 2020, per veiligheidsregio (deel 3). Voor de epidemiologische curves met data vanaf 27 februari, zie Figuur 47.

3 Regionale overzichten van COVID-19 meldingen aan de GGD'en

3.1 Aantal COVID-19 meldingen per veiligheidsregio in de afgelopen week

Tabel 2: Aantal COVID-19 patiënten bij de GGD'en gemeld, in het ziekenhuis opgenomen en overleden per veiligheidsregio in de afgelopen week, totaal en per 100.000 inwoners^{1,2}.

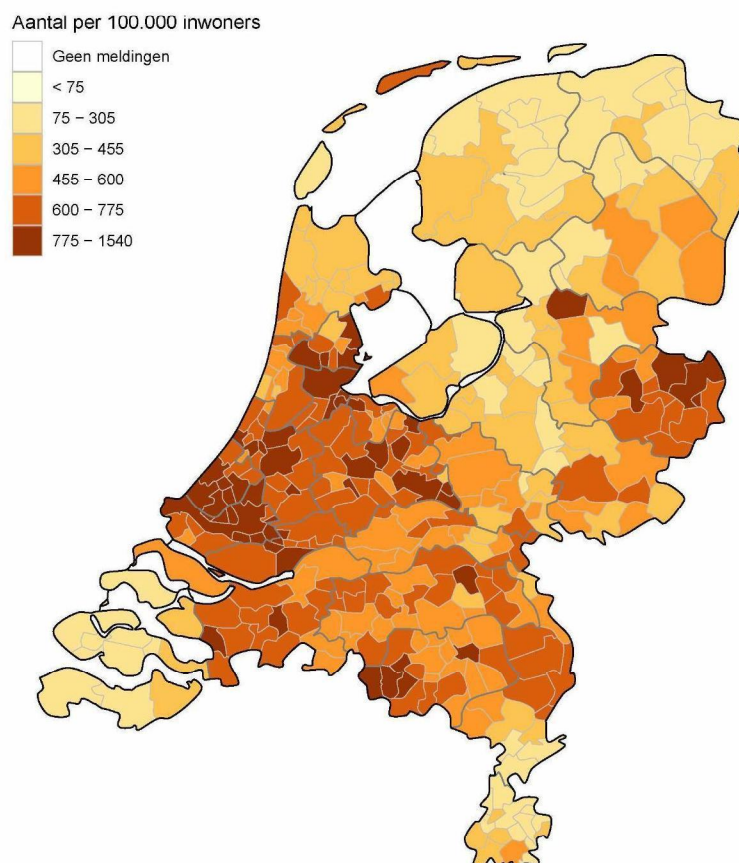
Veiligheidsregio ³	Totaal gemeld	/100.000	Ziekenhuisopname/100.000	Overleden /100.000
Totaal gemeld	54779	314.7	352 2.0	206 1.2
Groningen	753	128.5	9 1.5	3 0.5
Fryslân	873	134.3	3 0.5	5 0.8
Drenthe	895	181.3	8 1.6	5 1.0
IJsselland	1037	195.2	0 0.0	2 0.4
Twente	2285	362.1	7 1.1	15 2.4
Noord- en Oost-Gelderland	1680	203.0	16 1.9	6 0.7
Gelderland-Midden	1930	277.1	7 1.0	12 1.7
Gelderland-Zuid	1496	266.4	19 3.4	9 1.6
Utrecht	5818	429.4	35 2.6	15 1.1
Noord-Holland-Noord	1471	222.0	11 1.7	5 0.8
Zaanstreek-Waterland	1300	383.3	9 2.7	9 2.7
Kenemerland	1595	290.0	15 2.7	10 1.8
Amsterdam-Amstelland	5690	531.5	56 5.2	8 0.7
Gooi en Vechtstreek	869	338.0	2 0.8	1 0.4
Haaglanden	4597	411.5	36 3.2	24 2.1
Hollands-Midden	3376	417.4	25 3.1	9 1.1
Rotterdam-Rijnmond	5585	422.0	24 1.8	19 1.4
Zuid-Holland-Zuid	1773	386.0	1 0.2	9 2.0
Zeeland	433	112.9	2 0.5	1 0.3
Midden- en West-Brabant	3667	327.7	23 2.1	9 0.8
Brabant-Noord	2085	314.4	5 0.8	8 1.2
Brabant-Zuidoost	2635	337.6	11 1.4	9 1.2
Limburg-Noord	1132	217.7	3 0.6	3 0.6
Limburg-Zuid	911	152.5	18 3.0	7 1.2
Flevoland	893	211.1	7 1.7	3 0.7

¹ Betreft het aantal COVID-19 patiënten met een datum van melding aan de GGD, opnamedatum of datum van overlijden in de periode van 17 oktober 10:01 t/m 24 oktober 10:00 uur.

² Sinds 1 juni kan iedereen met klachten zich laten testen. Toch is het aannemelijk dat niet alle COVID-19 patiënten getest worden. De werkelijke aantallen in Nederland zijn daarom waarschijnlijk hoger dan de aantallen die hier genoemd worden. Het werkelijke aantal COVID-19 patiënten opgenomen in het ziekenhuis of overleden is hoger dan het aantal opgenomen of overleden patiënten gemeld in de surveillance, omdat de surveillance gebaseerd is op de informatie op het moment van melding. Aan het RIVM wordt niet gemeld wie hersteld is.

³ Van de meldingen die tussen 17 oktober 10:01 en 24 oktober 10:00 aan het RIVM gemeld zijn, zijn van 17 mensen de veiligheidsregio niet bekend.

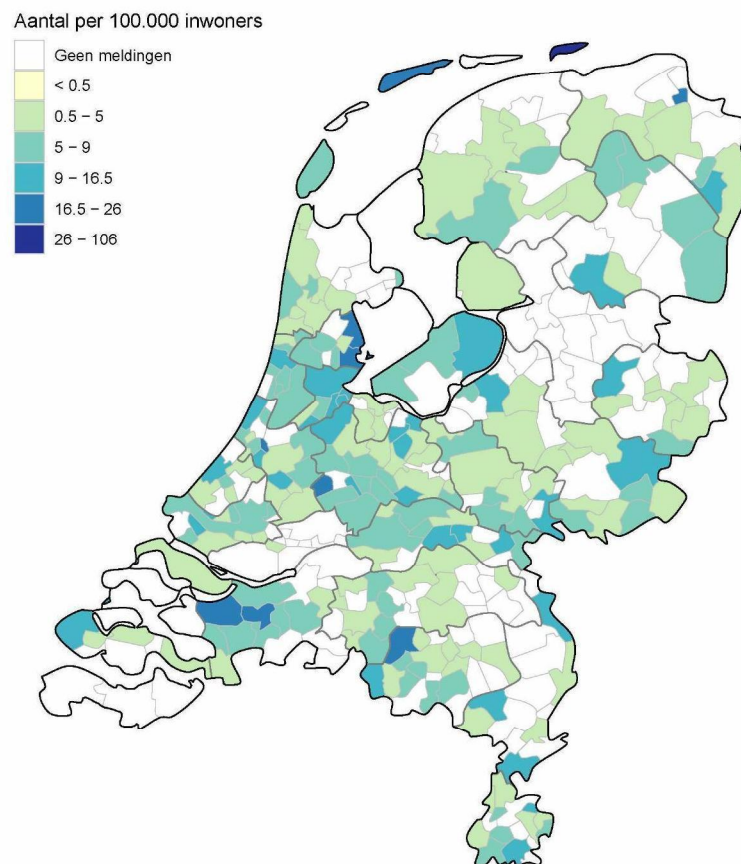
3.2 Kaarten met COVID-19 meldingen per gemeente in de afgelopen twee weken



Figuur 12: Aantal in de afgelopen twee weken bij de GGD'en gemelde COVID-19 patiënten per 100.000 inwoners per gemeente met GGD meldingsdatum van 10 oktober t/m 24 oktober 10:00 uur. De grijze lijnen geven de grenzen van de GGD-regio's weer.

Iedere maandag wordt de kleurindeling van de kaart aangepast zodat het contrast tussen gemeenten duidelijker weergegeven wordt.

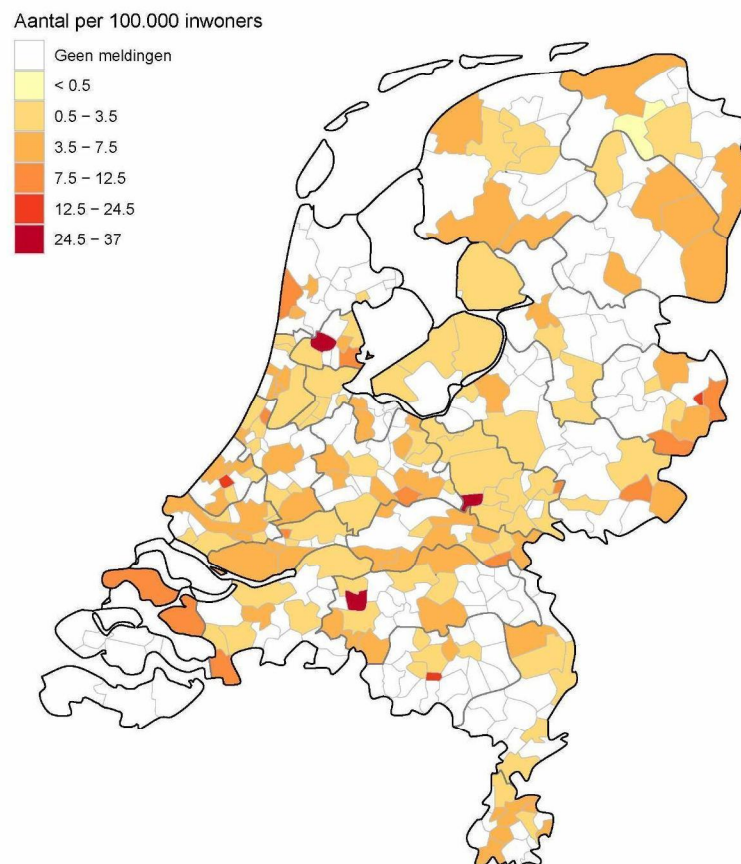
3 REGIONALE OVERZICHTEN VAN COVID-19 MELDINGEN AAN DE GGD'EN



Figuur 13: Aantal bij de GGD'en gemelde in de afgelopen twee weken in het ziekenhuis opgenomen COVID-19 patiënten per 100.000 inwoners per gemeente met datum van ziekenhuisopname van 10 oktober t/m 24 oktober 10:00 uur. De grijze lijnen geven de grenzen van de GGD-regio's weer.

Iedere maandag wordt de kleurindeling van de kaart aangepast zodat het contrast tussen gemeenten duidelijker weergegeven wordt.

3 REGIONALE OVERZICHTEN VAN COVID-19 MELDINGEN AAN DE GGD'EN



Figuur 14: Aantal bij de GGD'en gemelde in de afgelopen twee weken overleden COVID-19 patiënten per 100.000 inwoners per gemeente met overlijdensdatum van 10 oktober t/m 24 oktober 10:00 uur. De grijze lijnen geven de grenzen van de GGD-regio's weer .

Iedere maandag wordt de kleurindeling van de kaart aangepast zodat het contrast tussen gemeenten duidelijker weergegeven wordt.

4 LEEFTIJDVERDELING EN MAN-VROUWVERDELING VAN BIJ GGD'EN GEMELDE COVID-19 PATIËNTEN IN DE AFGELOPEN WEEK

4 Leeftijdverdeling en man-vrouwverdeling van bij GGD'en gemelde COVID-19 patiënten in de afgelopen week

Tabel 3: Leeftijdverdeling van aan de GGD'en gemelde COVID-19 patiënten, van in het ziekenhuis opgenomen COVID-19 patiënten en van overleden COVID-19 patiënten in de afgelopen week^{1,2}

Leeftijdsgroep	Totaal gemeld			Ziekenhuisopname			Overleden		
	Aantal	%	/100.000	Aantal	%	/100.000	Aantal	%	/100.000
Totaal gemeld	54796		315	352		2	206		1.2
0-4	78	0.1	9.1	9	2.6	1	0	0.0	0
5-9	269	0.5	30	0	0.0	0	0	0.0	0
10-14	1610	2.9	169	2	0.6	0.2	0	0.0	0
15-19	4552	8.3	434	2	0.6	0.2	0	0.0	0
20-24	5579	10.2	510	5	1.4	0.5	0	0.0	0
25-29	5039	9.2	442	4	1.1	0.4	0	0.0	0
30-34	4404	8.0	400	5	1.4	0.5	0	0.0	0
35-39	3891	7.1	372	5	1.4	0.5	0	0.0	0
40-44	4060	7.4	397	8	2.3	0.8	0	0.0	0
45-49	4758	8.7	401	13	3.7	1.1	0	0.0	0
50-54	5274	9.6	411	20	5.7	1.6	2	1.0	0.2
55-59	4611	8.4	369	22	6.2	1.8	0	0.0	0
60-64	3283	6.0	294	26	7.4	2.3	3	1.5	0.3
65-69	2126	3.9	213	44	12.5	4.4	10	4.9	1
70-74	1721	3.1	183	37	10.5	3.9	17	8.3	1.8
75-79	1216	2.2	192	53	15.1	8.4	34	16.5	5.4
80-84	1002	1.8	230	50	14.2	11	54	26.2	12
85-89	757	1.4	295	27	7.7	11	46	22.3	18
90-94	401	0.7	389	18	5.1	17	27	13.1	26
95+	132	0.2	494	1	0.3	3.7	13	6.3	49
Niet vermeld	33	0.1		1	0.3		0	0.0	

¹ Betreft het aantal COVID-19 patiënten met een datum van melding aan de GGD, opnamedatum of datum van overlijden in de periode van 17 oktober 10:01 t/m 24 oktober 10:00 uur.

² Sinds 1 juni kan iedereen met klachten zich laten testen. Toch is het aannemelijk dat niet alle COVID-19 patiënten getest worden. De werkelijke aantallen in Nederland zijn daarom waarschijnlijk hoger dan de aantallen die hier genoemd worden. Het werkelijke aantal COVID-19 patiënten opgenomen in het ziekenhuis of overleden is hoger dan het aantal opgenomen of overleden patiënten gemeld in de surveillance, omdat de surveillance gebaseerd is op de informatie op het moment van melding. Aan het RIVM wordt niet gemeld wie hersteld is.

4 LEEFTIJDVERDELING EN MAN-VROUWVERDELING VAN BIJ GGD'EN GEMELDE COVID-19
PATIËNTEN IN DE AFGELOPEN WEEK

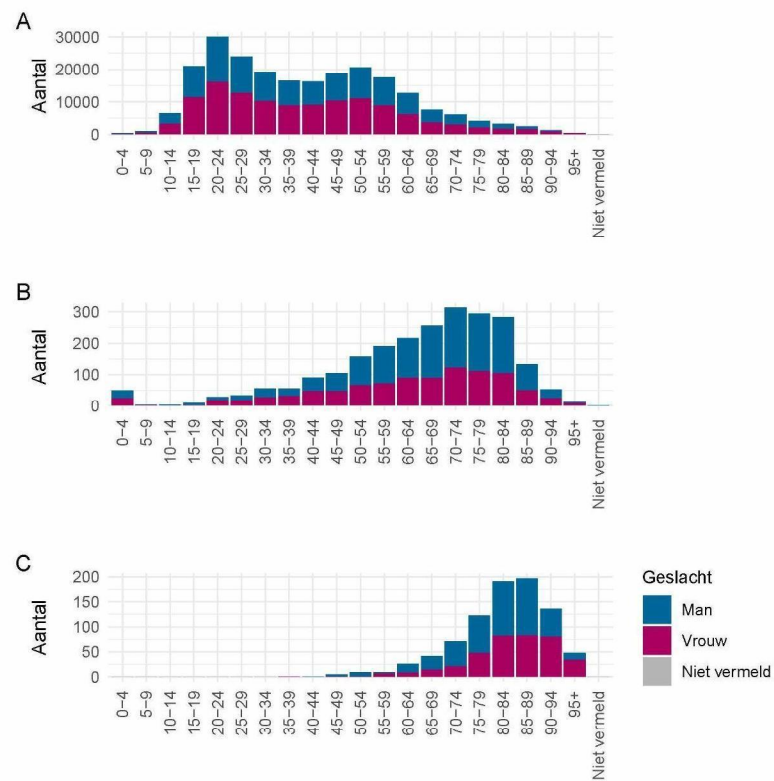
Tabel 4: Man-vrouwverdeling van aan de GGD'en gemelde COVID-19 patiënten, van in het ziekenhuis opgenomen COVID-19 patiënten en van overleden COVID-19 patiënten in de afgelopen week^{1,2}

Geslacht	Totaal gemeld			Ziekenhuisopname			Overleden		
	Aantal	%	/100.000	Aantal	%	/100.000	Aantal	%	/100.000
Totaal gemeld	54796		314.8	352		2	206		1.2
Man	25590	46.7	295.9	219	62.2	2.5	111	53.9	1.3
Vrouw	29206	53.3	333.4	133	37.8	1.5	95	46.1	1.1
Niet vermeld	0	0.0		0	0.0		0	0.0	

¹ Betreft het aantal COVID-19 patiënten met een datum van melding aan de GGD, opnamedatum of datum van overlijden in de periode van 17 oktober 10:01 t/m 24 oktober 10:00 uur.

² Sinds 1 juni kan iedereen met klachten zich laten testen. Toch is het aannemelijk dat niet alle COVID-19 patiënten getest worden. De werkelijke aantallen in Nederland zijn daarom waarschijnlijk hoger dan de aantallen die hier genoemd worden. Het werkelijke aantal COVID-19 patiënten opgenomen in het ziekenhuis of overleden is hoger dan het aantal opgenomen of overleden patiënten gemeld in de surveillance, omdat de surveillance gebaseerd is op de informatie op het moment van melding. Aan het RIVM wordt niet gemeld wie hersteld is.

4 LEEFTIJDVERDELING EN MAN-VROUWVERDELING VAN BIJ GGD'EN GEMELDE COVID-19 PATIËNTEN IN DE AFGELOPEN WEEK



Figuur 15: Leeftijdsverdeling en man-vrouwverdeling van bij de GGD'ën gemelde COVID-19 patiënten vanaf 6 juli 2020. (A) Leeftijdsverdeling en man-vrouwverdeling van bij de GGD'ën gemelde COVID-19 patiënten. (B) Leeftijdsverdeling en man-vrouwverdeling van bij de GGD'ën gemelde in het ziekenhuis opgenomen COVID-19 patiënten. (C) Leeftijdsverdeling en man-vrouwverdeling van bij de GGD'ën gemelde overleden COVID-19 patiënten.

5 REISHISTORIE VAN BIJ GGD'EN GEMELDE COVID-19 PATIËNTEN VANAF 6 JULI 2020 EN IN DE AFGELOPEN WEEK

5 Reishistorie van bij GGD'en gemelde COVID-19 patiënten vanaf 6 juli 2020 en in de afgelopen week

Tabel 5: Aantal aan de GGD'en gemelde COVID-19 patiënten die in de 14 dagen voor aanvang van de ziekte in het buitenland zijn geweest¹

	Vanaf 6 juli		Afgelopen week ²	
	Aantal	%	Aantal	%
Totaal gemeld	230630		61051	
Reishistorie	9433	4.1	805	1.3
Geen reishistorie	161254	69.9	42252	69.2
Niet vermeld	59943	26.0	17994	29.5

¹ Of een COVID-19 patiënt wel of geen reishistorie heeft, wordt vanaf 31 augustus 2020 bepaald door de volgende criteria: a) De patiënt heeft bij de GGD aangegeven een reishistorie te hebben en b) er zit maximaal 14 dagen tussen de terugkomst dag en de eerste ziektedag van de patiënt.

² Meldingen die tussen 17 oktober 10:00 en 24 oktober 10:00 aan het RIVM zijn gemeld.

Tabel 6: Aantal aan de GGD'en gemelde COVID-19 patiënten die in de 14 dagen voor aanvang van de ziekte in het buitenland zijn geweest naar verblijfplaats

Land van verblijf	Vanaf 6 juli		Afgelopen week ¹	
	Aantal	%	Aantal	%
Frankrijk	1430	15.2	63	7.8
Duitsland	1411	15.0	145	18.0
Spanje	1305	13.8	35	4.3
België	1021	10.8	133	16.5
Turkije	916	9.7	53	6.6
Italië	702	7.4	98	12.2
Griekenland	508	5.4	15	1.9
Polen	354	3.8	96	11.9
Oostenrijk	285	3.0	22	2.7
Hongarije	272	2.9	0	0.0
Portugal	246	2.6	43	5.3
Tsjechië	206	2.2	5	0.6
Malta	167	1.8	0	0.0
Zwitserland	129	1.4	7	0.9
Luxemburg	114	1.2	12	1.5
Overig	1382	14.7	135	16.8

¹ Meldingen die tussen 17 oktober 10:00 en 24 oktober 10:00 aan het RIVM zijn gemeld.

6 *SETTING VAN MOGELIJKE BESMETTING VAN BIJ GGD'EN GEMELDE COVID-19 PATIËNTEN
VANAF 6 JULI 2020 EN IN DE AFGELOPEN WEEK*

6 Setting van mogelijke besmetting van bij GGD'en gemelde COVID-19 patiënten vanaf 6 juli 2020 en in de afgelopen week

In het brononderzoek door de GGD wordt bij COVID-19 patiënten nagegaan of er gerelateerde ziektegevallen zijn. Als dit het geval is wordt vermeld in welke setting de besmetting mogelijk heeft plaatsgevonden.

Tabel 7: Aantal aan de GGD'en gemelde COVID-19 patiënten naar aanwezigheid van gerelateerde ziektegevallen¹

Gerelateerde ziektegevallen aanwezig	Vanaf 6 juli		Afgelopen week ²	
	Aantal	%	Aantal	%
Totaal gemeld	230633		61051	
Ja, setting vermeld	61373	26.6	14786	24.2
Ja, setting niet vermeld	24095	10.4	6752	11.1
Ja, setting onbekend	771	0.3	108	0.2
Nee	75933	32.9	19135	31.3
Niet vermeld	68461	29.7	20270	33.2

¹ Sinds 1 juni kan iedereen met klachten zich laten testen. Toch is het aanmerkelijk dat niet alle COVID-19 patiënten getest worden. De werkelijke aantallen in Nederland zijn daarom waarschijnlijk hoger dan de aantallen die hier genoemd worden.

² Meldingen die tussen 17 oktober 10:00 en 24 oktober 10:00 aan het RIVM zijn gemeld.

6 *SETTING VAN MOGELIJKE BESMETTING VAN BIJ GGD'EN GEMELDE COVID-19 PATIËNTEN
VANAF 6 JULI 2020 EN IN DE AFGELOPEN WEEK*

Tabel 8: Vermelde mogelijke settings van besmetting van aan de GGD'en gemelde COVID-19 patiënten waarbij sprake is van gerelateerde gevallen^{1,2}

Setting	Vanaf 6 juli		Afgelopen week ³	
	Aantal	%	Aantal	%
Thuisituatie (huisgenoten)	35580	58.0	9243	62.5
Overige familie	6801	11.1	1696	11.5
Partner, niet samenwonend ⁴	125	0.2	15	0.1
Kennissen en vrienden ⁴	3064	5.0	611	4.1
Werksituatie	7293	11.9	1821	12.3
School en kinderopvang	2195	3.6	505	3.4
Medereiziger / reis / vakantie ⁴	1207	2.0	57	0.4
Vlucht ⁴	51	0.1	0	0.0
Horeca ⁵	1763	2.9	180	1.2
Feest / verjaardag / borrel ⁴	675	1.1	38	0.3
Studentenvereniging/-activiteiten ⁴	396	0.6	13	0.1
Vrijtijdsbesteding, zoals sportclub	2259	3.7	401	2.7
Religieuze bijeenkomsten	130	0.2	29	0.2
Koor	54	0.1	9	0.1
1e lijn gezondheidszorg / huisarts	204	0.3	44	0.3
2e lijn gezondheidszorg / ziekenhuis	770	1.3	193	1.3
Overige gezondheidszorg	379	0.6	110	0.7
Verpleeghuis	1642	2.7	336	2.3
Woonzorgcentrum voor ouderen	1224	2.0	318	2.2
Woonvoorziening voor verstandelijk beperkten	518	0.8	129	0.9
Woonvoorziening voor lichamelijk beperkten	107	0.2	25	0.2
Overige woonvoorziening	240	0.4	46	0.3
Dagopvang voor ouderen	55	0.1	10	0.1
Dagopvang voor verstandelijk beperkten	48	0.1	13	0.1
Dagopvang voor lichamelijk beperkten	10	0.0	2	0.0
Overige dagopvang	57	0.1	14	0.1
Hospice	10	0.0	0	0.0
Uitvaart ⁴	61	0.1	20	0.1
Overig	1138	1.9	227	1.5

¹ Sinds 1 juni kan iedereen met klachten zich laten testen. Toch is het aannemelijk dat niet alle COVID-19 patiënten getest worden. De werkelijke aantallen in Nederland zijn daarom waarschijnlijk hoger dan de aantallen die hier genoemd worden.

² Per patiënt kunnen meerdere settings gerapporteerd zijn. De percentages in Tabel 8 worden berekend ten opzichte van het aantal patiënten waarbij sprake is van gerelateerde gevallen en tenminste één setting is vermeld (Tabel 7).

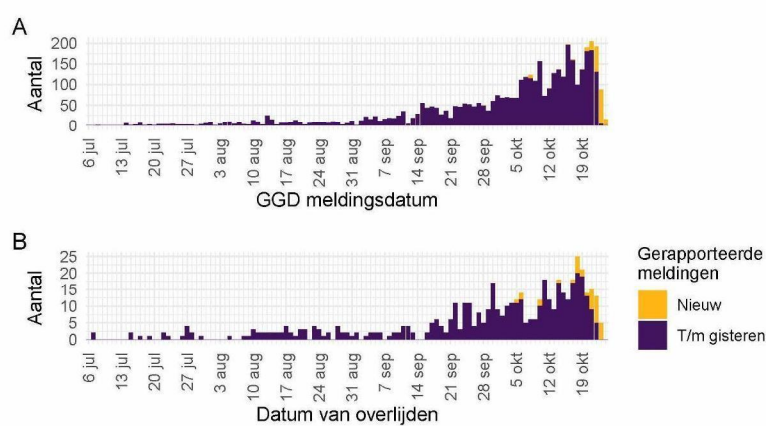
³ Meldingen die tussen 17 oktober 10:00 en 24 oktober 10:00 aan het RIVM zijn gemeld.

⁴ Tot 6 augustus werden deze settings geregistreerd als 'overige setting'. Vanaf 6 augustus is de GGD gevraagd deze overige settings nader te specificeren.

⁵ Vanaf 1 juli is deze setting gestructureerd nagevraagd.

7 Surveillance van COVID-19 in verpleeghuizen en woonzorgcentra vanaf 6 juli 2020

Vanaf 1 juli wordt gestructureerd nagevraagd of een persoon in een verpleeghuis of woonzorgcentrum woont. Als er niet is ingevuld of een persoon in een verpleeghuis of woonzorgcentrum woont, maar de postcode (bijv. 1234AB) komt wel overeen met de vestiging van een woonzorgcentrum of verpleeghuis en de persoon is 70 jaar of ouder, wordt de persoon toch ingedeeld als bewoner van een verpleeghuis of woonzorgcentrum. Vanaf 29 september wordt deze informatie gebruikt om het aantal COVID-19 patiënten woonachtig in een verpleeghuis of woonzorgcentrum, en het aantal bewoners met COVID-19 die overleden zijn sinds 1 juli, te monitoren.

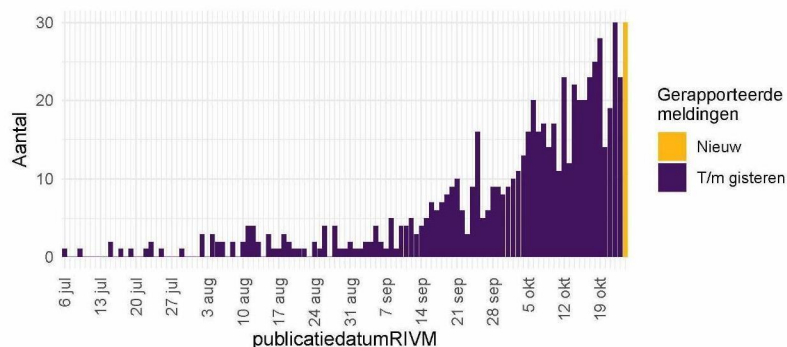


Figuur 16: Aantal verpleeghuis- en woonzorgcentrumbewoners met COVID-19 gemeld aan de GGD'en vanaf 6 juli 2020¹. (A) Aantal gemelde verpleeghuis- en woonzorgcentrumbewoners, naar GGD meldingsdatum. (B) Aantal overleden verpleeghuis- en woonzorgcentrumbewoners, naar datum van overlijden.

¹ Vanaf 29 september is de definitie voor verpleeghuis- of woonzorgcentrumbewoner aangepast. Voorheen werd dit afgeleid uit een combinatie van woonlocatie en leeftijd (ouder dan 70) of doordat de GGD aangaf dat de besmetting in een verpleeghuis of woonzorgcentrum voor ouderen had plaats gevonden. Nu wordt door de GGD voor alle patiënten systematisch nagevraagd of zij bewoner zijn van een verpleeghuis of woonzorgcentrum voor ouderen. Indien onbekend is of een persoon in een verpleeghuis of woonzorgcentrum woont, wordt de oude definitie gebruikt. Deze definitieverandering -met terugwerkende kracht sinds 1 juli- geeft een correcter beeld van het werkelijk aantal besmette personen en locaties, dat lager is dan bij de oude definitie.

Meldingen aan het RIVM t/m 23 oktober 10:00 uur zijn in deze grafieken weergegeven in paars. Meldingen van 23 oktober 10:01 uur t/m 24 oktober 10:00 uur zijn weergegeven in geel. De werkelijke aantallen COVID-19 patiënten en overleden COVID-19 patiënten zijn hoger dan hier weergegeven omdat waarschijnlijk niet alle mogelijk besmette personen getest worden.

7 SURVEILLANCE VAN COVID-19 IN VERPLEEGHUIZEN EN WOONZORGCENTRA VANAF 6 JULI 2020



Figuur 17: Aantal nieuwe verpleeghuis- en woonzorgcentrumlocaties met COVID-19 vanaf 6 juli 2020¹. Aantal nieuwe verpleeghuis- en woonzorgcentrumlocaties waar sprake is van tenminste één COVID-19 besmetting op basis van een positieve test. Een verpleeghuis of woonzorgcentrum wordt meegeteld als 'nieuwe locatie' wanneer er tenminste 28 dagen vóór de positieve test geen nieuwe patiënten zijn gemeld.

¹ Vanaf 29 september is de definitie voor verpleeghuis- of woonzorgcentrumbewoner aangepast. Voorheen werd dit afgeleid uit een combinatie van woonlocatie en leeftijd (ouder dan 70) of doordat de GGD aangaf dat de besmetting in een verpleeghuis of woonzorgcentrum voor ouderen had plaats gevonden. Nu wordt voor alle patiënten nagevraagd of zij bewoner van een verpleeghuis of woonzorgcentrum voor ouderen zijn. Indien onbekend is of een persoon in een verpleeghuis of woonzorgcentrum woont, wordt de oude definitie gebruikt. Deze definitieverandering -met terugwerkende kracht sinds 1 juli- geeft een correcter beeld van het werkelijk aantal besmette personen en locaties, dat lager is dan bij de oude definitie. Verder is er gerapporteerd naar publicatiedatum RIVM in plaats van naar meldingsdatum GGD.

Meldingen aan het RIVM t/m 23 oktober 10:00 uur zijn in deze grafieken weergegeven in paars. Meldingen van 23 oktober 10:01 uur t/m 24 oktober 10:00 uur zijn weergegeven in geel.

8 Bron- en contactonderzoek van COVID-19 meldingen aan de GGD'en

8.1 Resultaten uit bron- en contactonderzoek

Wanneer iemand besmet is met het nieuwe coronavirus start de GGD met bron- en contactonderzoek (BCO) volgens een landelijk protocol, met als doel om verdere verspreiding van het virus te voorkomen. Het contactonderzoek richt zich op personen met wie de besmette persoon de afgelopen tijd in contact is geweest. Nauwe contacten zijn mensen waarmee langer dan 15 minuten op minder dan 1,5 meter afstand contact is geweest tijdens de besmettelijke periode, waarbij onderscheid wordt gemaakt tussen huisgenoten en overige nauwe contacten. Andere (niet nauwe) contacten van de besmette persoon zijn mensen die langer dan 15 minuten met de persoon in dezelfde ruimte waren, maar waar wel 1,5 meter afstand was.

De GGD neemt contact op met de nauwe contacten van de besmette persoon en adviseert hen tot 10 dagen na het laatste contact met de besmette persoon thuis in quarantaine te blijven. De andere (niet nauwe) contacten krijgen een brief of e-mail. Contacten moeten zich bij de eerste klachten zo snel mogelijk laten testen. Nauwe contacten worden op individuele basis geregistreerd, indien zij gelinkt zijn aan meerdere besmette personen worden ze niet dubbel in de rapportage meegenomen. Niet nauwe contacten worden pas individueel geregistreerd als ze zich bij de GGD melden met klachten.

Door de toename in het aantal besmettingen is de uitvoering en registratie van het BCO door meerdere GGD'en in verschillende weken aangepast. Deze GGD'en vragen besmette personen zelf hun contacten te waarschuwen met behulp van informatie van de GGD. Als volgens een arts van de GGD sprake is van een risicogroep of risicovolle situatie wordt het BCO wel volgens de landelijke werkwijze uitgevoerd.

8 BRON- EN CONTACTONDERZOEK VAN COVID-19 MELDINGEN AAN DE GGD'EN

Tabel 9: Aantallen aan de GGD'en gemelde COVID-19 patiënten, aantallen gevonden in het kader van bron- en contactonderzoek en aantallen waarbij contactinventarisatie is uitgevoerd¹

Week	Nieuwe meldingen	Gevonden ihkv BCO ²		Contactinventarisatie uitgevoerd	
		Aantal	%	Aantal	%
27	438	—	—	401	91.6
28	470	125	26.6	440	93.6
29	930	267	28.7	913	98.2
30	1285	358	27.9	1261	98.1
31	2384	577	24.2	2275	95.4
32	3933	730	18.6	3589	91.3
33	4074	694	17.0	3829	94.0
34	3619	535	14.8	3466	95.8
35	3592	620	17.3	3433	95.6
36	4980	865	17.4	4733	95.0
37	8092	1237	15.3	7666	94.7
38	13612	1624	11.9	12401	91.1
39	19011	1687	8.9	16290	85.7
40	26925	1714	6.4	22278	82.7
41	42221	1905	4.5	32720	77.5
42	55878	2563	4.6	45155	80.8

¹ Contactinventarisatie houdt in dat de GGD voor elke nieuwe COVID-19 melding in kaart brengt welke contacten deze patiënt heeft gehad tijdens de besmettelijke periode, die twee dagen voor de start van de klachten begint.

² Geen volledige gegevens over week 27.

8 BRON- EN CONTACTONDERZOEK VAN COVID-19 MELDINGEN AAN DE GGD'EN

Tabel 10: Resultaten uit het bron- en contactonderzoek van de bij de GGD'en gemelde COVID-19 patiënten¹

Soort nauw contact ^{2,3}	Weeknummer ⁴	Contacten	Gemiddeld aantal contacten per nieuwe COVID-19 melding ⁵	Positief geteste contacten	% Positief geteste contacten ⁶
Totaal	27	1547	3.9	110	7.1
	28	1694	3.8	186	11.0
	29	3276	3.6	386	11.8
	30	4129	3.3	403	9.8
	31	6298	2.8	677	10.7
	32	7027	2.0	682	9.7
	33	7502	2.0	490	6.5
	34	8824	2.5	624	7.1
	35	10275	3.0	820	8.0
	36	13740	2.9	1366	9.9
	37	17052	2.2	1666	9.8
Huisgenoten	27	614	1.5	75	12.2
	28	615	1.4	93	15.1
	29	1210	1.3	233	19.3
	30	1545	1.2	227	14.7
	31	2416	1.1	412	17.1
	32	2746	0.8	413	15.0
	33	2704	0.7	256	9.5
	34	3492	1.0	321	9.2
	35	4140	1.2	431	10.4
	36	5817	1.2	821	14.1
	37	7662	1.0	1104	14.4
Overige nauwe contacten	27	910	2.3	35	3.8
	28	1066	2.4	92	8.6
	29	2050	2.2	151	7.4
	30	2562	2.0	173	6.8
	31	3865	1.7	262	6.8
	32	4261	1.2	266	6.2
	33	4764	1.2	233	4.9
	34	5287	1.5	300	5.7
	35	6104	1.8	388	6.4
	36	7846	1.7	540	6.9
	37	9270	1.2	558	6.0

¹ Vanwege onvolledige registratie bij een aantal GGD'en in week 32, 33 en 34 zijn de gegevens over deze weken niet volledig en worden gegevens na week 37 niet weergegeven.

² Andere, niet nauwe contacten zijn niet meegenomen in Totaal.

³ Van enkele nauwe contacten is niet bekend wat voor soort contact ze zijn.

⁴ Het weeknummer is gebaseerd op de datum van registratie bij de GGD.

⁵ Hierbij worden alleen de nieuwe COVID-19 meldingen meegenomen waarvoor contactinventarisatie is uitgevoerd, zie Tabel 9.

⁶ In verband met de monitorperiode van 10 dagen zijn de gegevens over het aantal en percentage positief geteste contacten niet volledig voor de meest recente periode.

9 SARS-CoV-2 testen afgenomen door de GGD'en vanaf 1 juni

Vanaf 1 juni kunnen alle personen met klachten passend bij SARS-CoV-2 infectie (COVID-19) zich laten testen door de GGD, bijvoorbeeld in de teststraten. Voor 1 juni is in alle GGD regio's het afspraken- en uitslagensysteem CoronIT geïmplementeerd. Onderstaande rapportage is gebaseerd op CoronIT data van voorbije volledige kalenderweken vanaf 1 juni 2020, geëxporteerd op 23 oktober 2020.

Van 12 augustus t/m 12 september was er een teststraat op Schiphol, waar terugkerende reizigers uit risicogebieden zich konden laten testen. De op Schiphol uitgevoerde testen zijn niet meegenomen in deze sectie. Totale aantallen uitslagen zijn gebaseerd op alleen positieve en negatieve uitslagen, testen met uitslag heranalyse of onbeoordeelbaar zijn geëxcludeerd. Omdat alleen geboortjaar beschikbaar is om de leeftijd van patiënten te bepalen, is 2020 minus het geboortjaar gebruikt om de leeftijd toe te kennen. Dit betekent dat een deel van de patiënten een jaar te oud is ingeschat.

Tabel 11: Aantal testen uitgevoerd door de GGD'en, met bekende uitslag

Weeknummer	Totaal aantal testen met uitslag	Aantal positief	Percentage positief
23	48882	988	2.0
24	57152	844	1.5
25	61679	569	0.9
26	61357	429	0.7
27	67364	377	0.6
28	75055	463	0.6
29	88626	926	1.0
30	111527	1196	1.1
31	101608	2417	2.4
32	98773	3687	3.7
33	102994	3726	3.6
34	135805	3402	2.5
35	156381	3425	2.2
36	176778	5171	2.9
37	191388	7650	4.0
38	192941	12238	6.3
39	207346	16623	8.0
40	223372	23286	10.4
41	278477	37914	13.6
42 ¹	310713	47080	15.2
Totaal	2748218	172411	6.3

¹ De gegevens van week 42 zijn nog niet volledig.

9 SARS-COV-2 TESTEN AFGENOMEN DOOR DE GGD'EN VANAF 1 JUNI

Tabel 12: Aantal positieve en negatieve testen vanaf 1 juni per leeftijdsgroep en geslacht.

Leeftijdsgroep	Mannen			Vrouwen		
	Aantal positief	Aantal getest	Percentage positief	Aantal positief	Aantal getest	Percentage positief
0-4	111	5814	1.9	104	4661	2.2
5-9	429	23703	1.8	417	20502	2.0
10-14	2622	81422	3.2	2494	69489	3.6
15-19	7933	121984	6.5	8991	133854	6.7
20-24	11926	123901	9.6	12779	161350	7.9
25-29	9451	119412	7.9	9752	164698	5.9
30-34	7378	122269	6.0	7769	173776	4.5
35-39	5954	113411	5.2	6682	157071	4.3
40-44	5550	94828	5.9	6693	129692	5.2
45-49	6255	82508	7.6	7373	112601	6.5
50-54	7285	79203	9.2	7907	104670	7.6
55-59	6479	68909	9.4	6144	91796	6.7
60-64	4829	59840	8.1	4295	77826	5.5
65-69	2798	44692	6.3	2651	53011	5.0
70-74	2017	33219	6.1	1941	35649	5.4
75-79	1079	16835	6.4	1033	18294	5.6
80-84	568	8791	6.5	611	9843	6.2
85-89	230	3506	6.6	306	4294	7.1
90-94	65	873	7.4	116	1450	8.0
95+	74	337	22.0	74	496	14.9
Niet vermeld	0	0	0.0	0	0	0.0
Totaal	83033	1205457	6.9	88132	1525023	5.8

9 SARS-COV-2 TESTEN AFGENOMEN DOOR DE GGD'EN VANAF 1 JUNI

Tabel 13: Aantal testen en percentage positief per doelgroep uitgevoerd door de GGD'en.

Groep	Vanaf 1 juni			Afgelopen kalender week ¹		
	Aantal positief	Aantal getest	Percentage positief	Aantal positief	Aantal getest	Percentage positief
Kinderen 0-3 jaar ²	102	7310	1.4	22	231	9.5
Kinderen 4-11 jaar ³	1538	84137	1.8	431	2555	16.9
Kinderen 12-17 jaar ⁴	12133	264424	4.6	3493	23149	15.1
Zorgmedewerkers	10175	189792	5.4	3114	26177	11.9
Onderwijs/kinderopvang	8658	169549	5.1	2478	22364	11.1
Mantelzorgers	417	6777	6.2	148	1015	14.6
Horeca	4648	54461	8.5	1033	6462	16.0
Handhaving ⁵	1218	18824	6.5	398	2975	13.4
Contactberoep	19672	291510	6.7	5770	40613	14.2
Overig/onbekend	108076	1634149	6.6	29501	183010	16.1
Getest ihkv BCO ⁶	5774	27285	21.2	692	2162	32.0
Totaal	172411	2748218	6.3	47080	310713	15.2

¹ Van 12 oktober tot en met 18 oktober.

² Vanaf 19 september is het testbeleid voor kleine kinderen (0 tot 4 jaar) en kinderen die op de basisschool zitten veranderd.

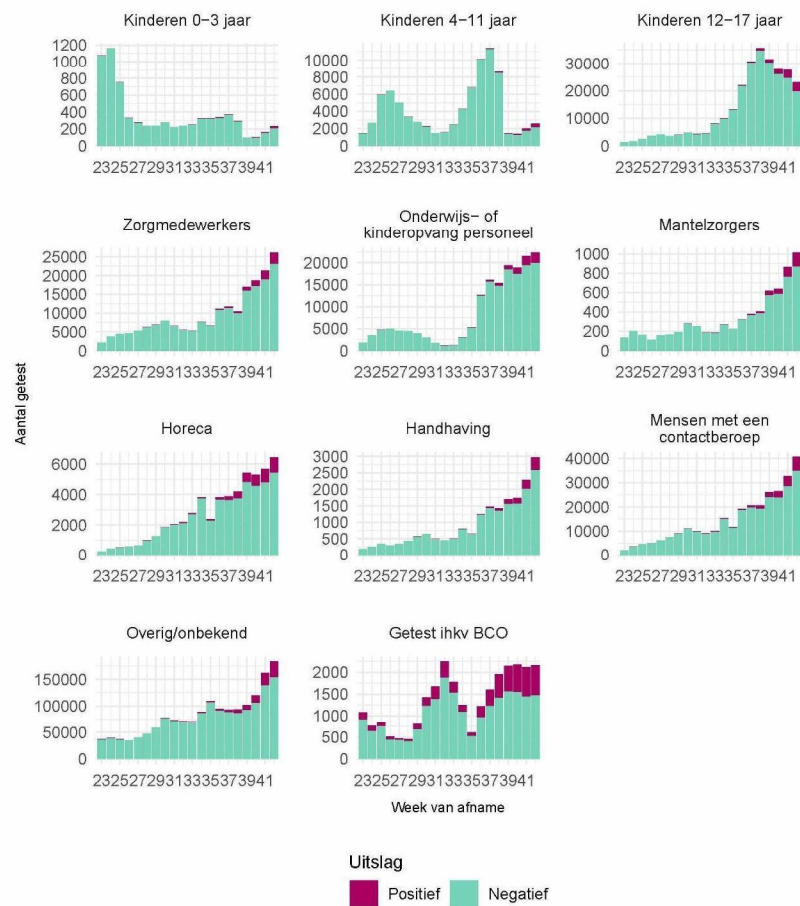
³ Vanaf 19 september is het testbeleid voor kleine kinderen (0 tot 4 jaar) en kinderen die op de basisschool zitten veranderd.

⁴ Vanaf 19 september is het testbeleid voor kleine kinderen (0 tot 4 jaar) en kinderen die op de basisschool zitten veranderd.

⁵ Onder handhaving vallen medewerkers bij politie, BOA, marechaussee, brandweer en Dienst Justitiële Inrichtingen.

⁶ Voor deze personen is geregistreerd dat zij getest zijn in het kader van bron- en contactonderzoek (BCO). Het werkelijk aantal geteste personen vanwege BCO is waarschijnlijk hoger.

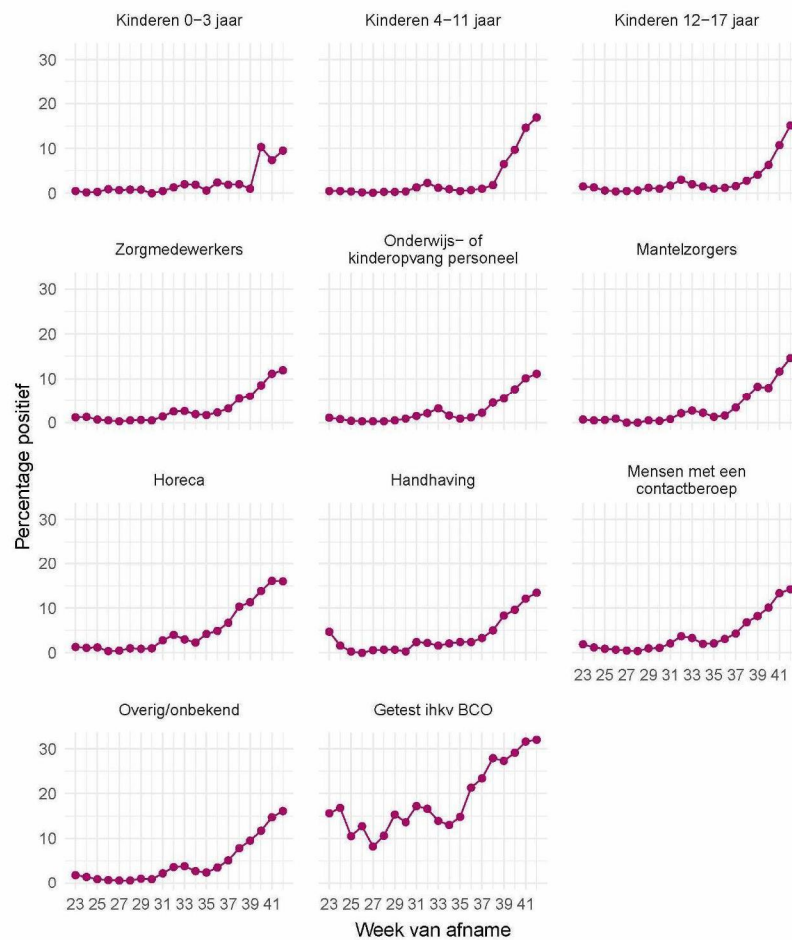
9 SARS-COV-2 TESTEN AFGENOMEN DOOR DE GGD'EN VANAF 1 JUNI



Figuur 18: Aantal positieve en negatieve testen per week en per doelgroep vanaf 1 juni¹. NB: De reikwijdtes van de y-assen verschillen.

¹ Vanaf 19 september is het testbeleid voor kleine kinderen (0 tot 4 jaar) en kinderen die op de basisschool zitten veranderd.

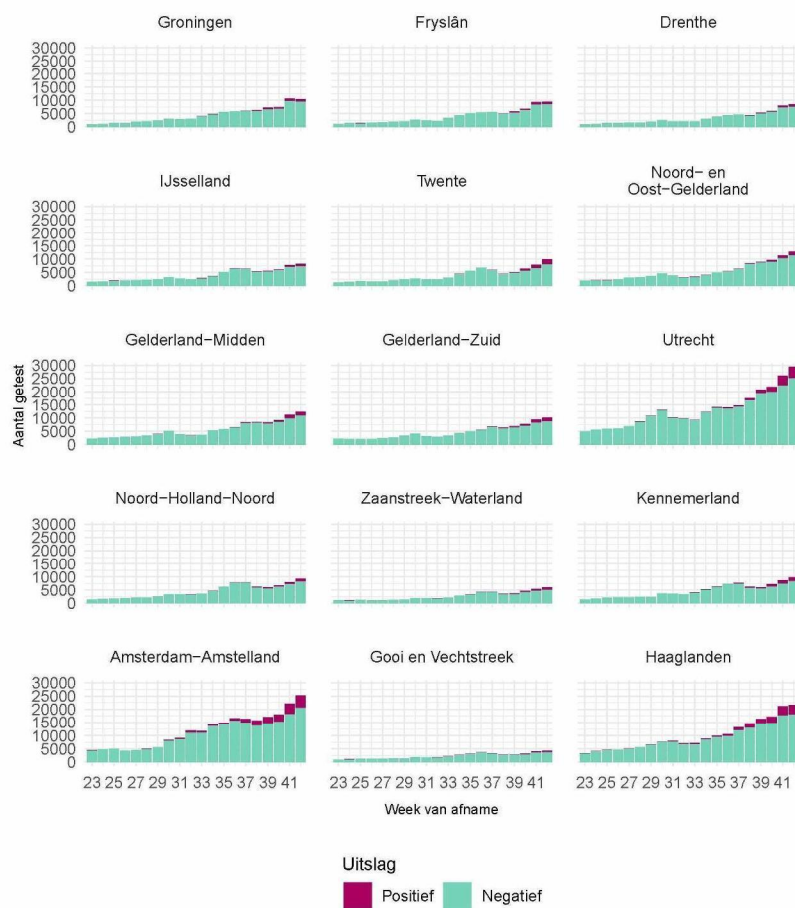
9 SARS-COV-2 TESTEN AFGENOMEN DOOR DE GGD'EN VANAF 1 JUNI



Figuur 19: Percentage positieve testen per doelgroep en per kalenderweek vanaf 1 juni¹.

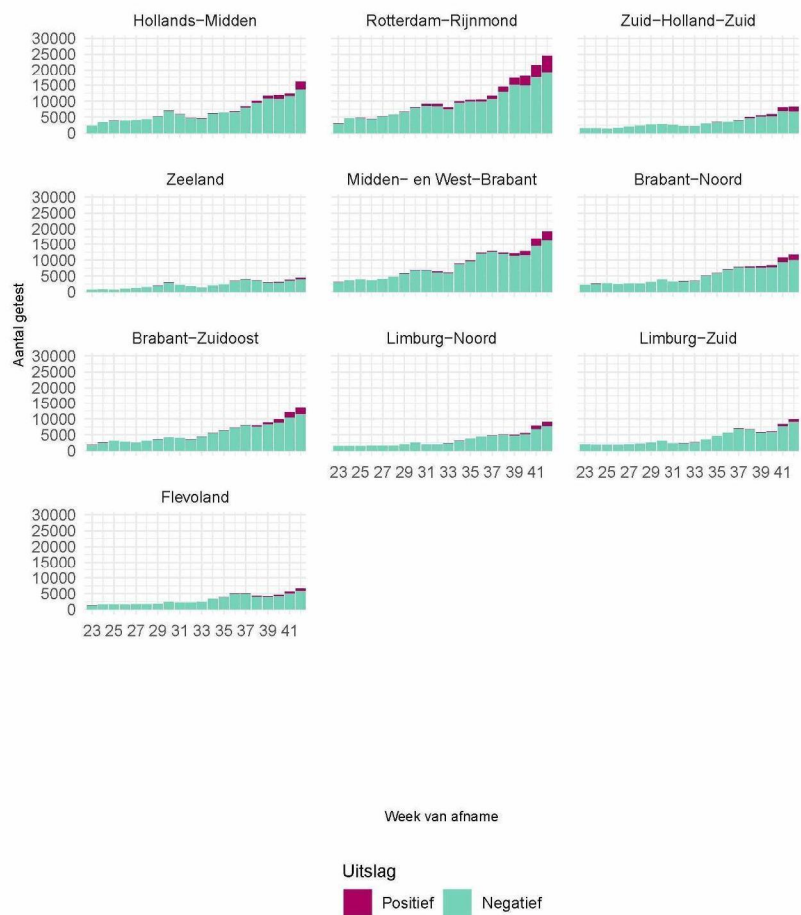
¹ Vanaf 19 september is het testbeleid voor kleine kinderen (0 tot 4 jaar) en kinderen die op de basisschool zitten veranderd.

9 SARS-COV-2 TESTEN AFGENOMEN DOOR DE GGD'EN VANAF 1 JUNI



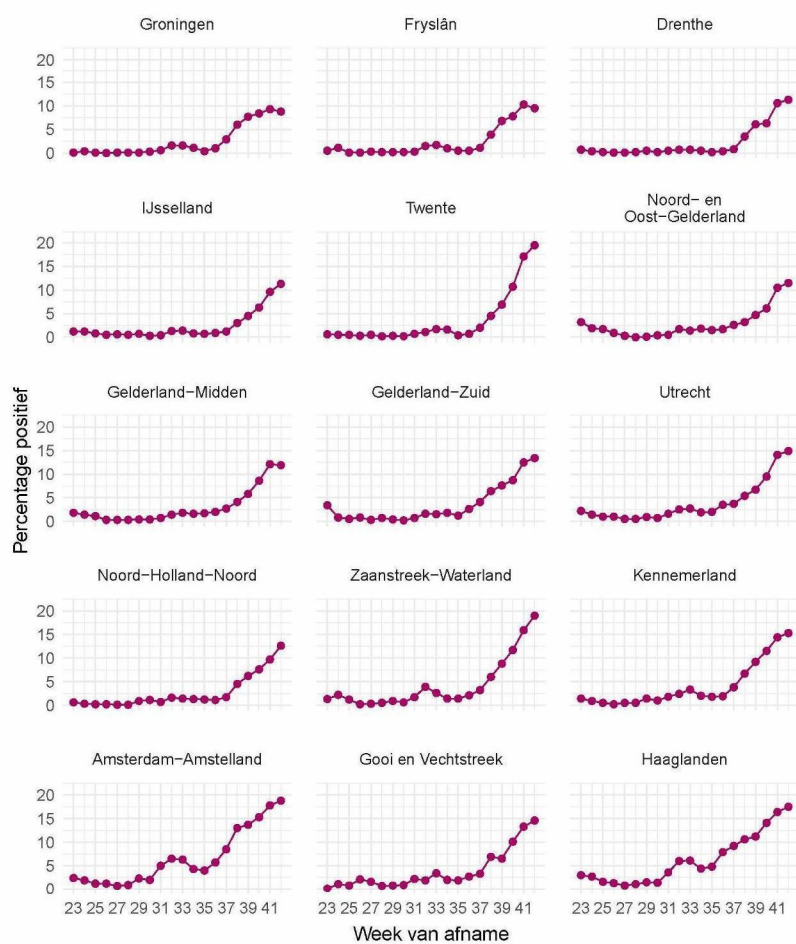
Figuur 20: Aantal positieve en negatieve testen per week en per veiligheidsregio (deel 1) vanaf 1 juni.

9 SARS-COV-2 TESTEN AFGENOMEN DOOR DE GGD'EN VANAF 1 JUNI



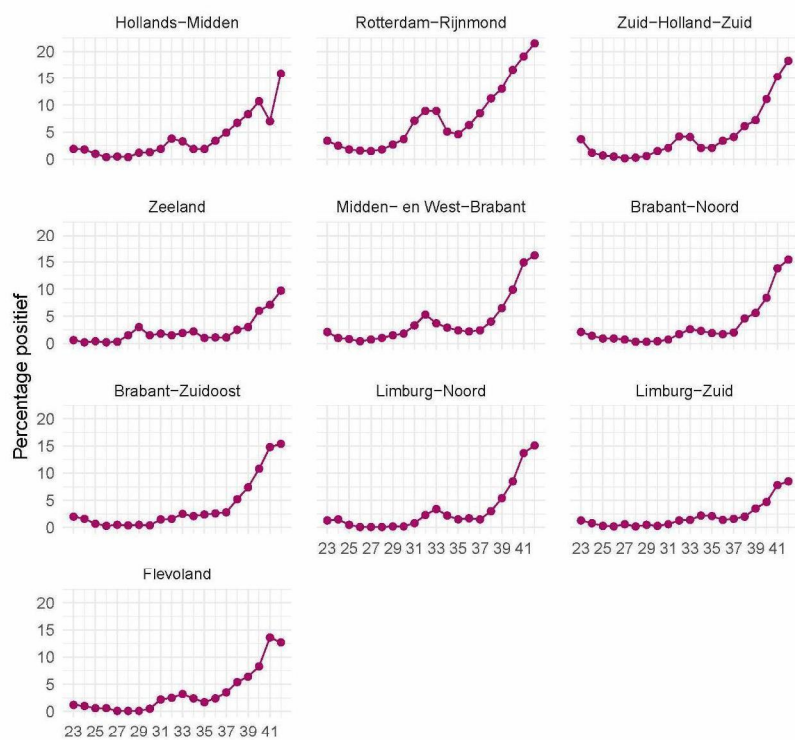
Figuur 21: Aantal positieve en negatieve testen per week en per veiligheidsregio (deel 2) vanaf 1 juni.

9 SARS-COV-2 TESTEN AFGENOMEN DOOR DE GGD'EN VANAF 1 JUNI

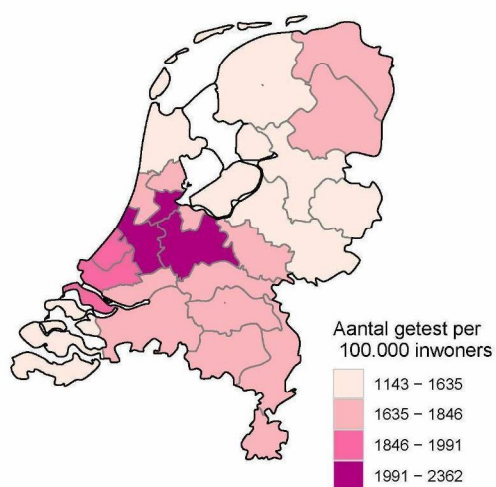


Figuur 22: Percentage positieve testen per veiligheidsregio (deel 1) en per kalenderweek vanaf 1 juni.

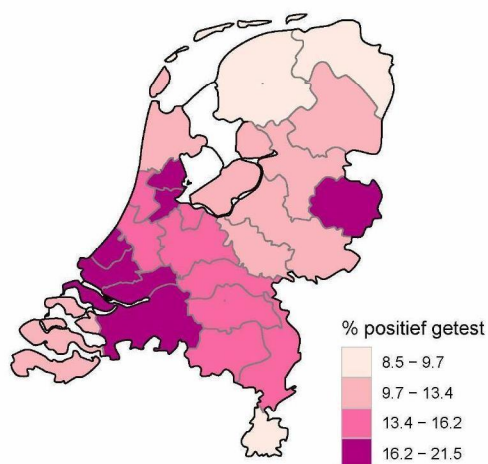
9 SARS-COV-2 TESTEN AFGENOMEN DOOR DE GGD'EN VANAF 1 JUNI



Figuur 23: Percentage positieve testen per veiligheidsregio (deel 2) en per kalenderweek vanaf 1 juni.



Figuur 24: Aantal testen per 100.000 inwoners per veiligheidsregio waar de patiënt woont in de afgelopen kalenderweek (van 12 oktober tot en met 18 oktober). De grijze lijnen geven de grenzen van de veiligheidsregio's weer.



Figuur 25: Percentage positieve testen per veiligheidsregio waar de patiënt woont in de afgelopen kalenderweek (van 12 oktober tot en met 18 oktober). De grijze lijnen geven de grenzen van de veiligheidsregio's weer.

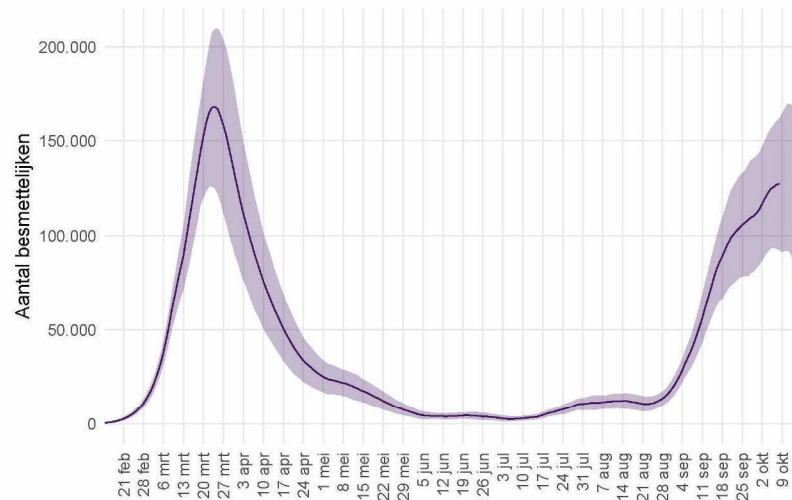
10 Schattingen en berekeningen

10.1 Schatting van het aantal besmettelijke personen gebaseerd op gegevens t/m 16 oktober 2020

Als iemand het coronavirus oploopt, is hij/zij een tijd lang besmettelijk voor anderen. Hoe lang dit duurt, verschilt van persoon tot persoon. Op basis van verschillende gegevensbronnen over hoeveel mensen het coronavirus opgelopen hebben in een bepaalde periode, kan een inschatting worden gemaakt van het aantal besmettelijke personen in de algemene bevolking. Deze schatting gaat gepaard met onzekerheid: het exacte aantal is onbekend, maar we kunnen door berekeningen aangeven tussen welke waarden het zich waarschijnlijk bevindt. Op 8 oktober lag het geschatte aantal besmettelijken tussen 91943 en 161690 personen.

De methode is voortdurend in ontwikkeling. Het aantal besmettelijken wordt nu geschat op basis van serologische gegevens en ziekenhuisopnames per leeftijdsgroep. De seroprevalentie (het aantal mensen dat aantoonbare antistoffen heeft tegen SARS-CoV-2) per leeftijdsgroep geeft een goed beeld van hoeveel mensen er tot aan het moment van meting besmet zijn geraakt. Hierbij gaan we ervan uit dat iemand die een antilichaamrespons tegen SARS-CoV-2 heeft, ook ooit besmettelijk is geweest. Gecombineerd met het totaal aantal ziekenhuisopnames tot aan datzelfde moment wordt het aantal besmette personen per ziekenhuisopname geschat; dit aantal verschilt per leeftijdsgroep. Op deze manier kunnen recente ziekenhuisopnames omgerekend worden naar recente besmettingen. Voor het berekenen van het aantal besmettelijke personen *per dag* in Nederland wordt ook de duur van besmettelijkheid gebruikt. Op basis van informatie over de incubatietijd en de gerapporteerde tijd tussen de eerste ziektedagen van geïnfecteerde en besmetter, kunnen we veronderstellen dat een besmet persoon van twee dagen vóór de eerste symptomen tot vier tot acht dagen na de eerste symptomen besmettelijk is.

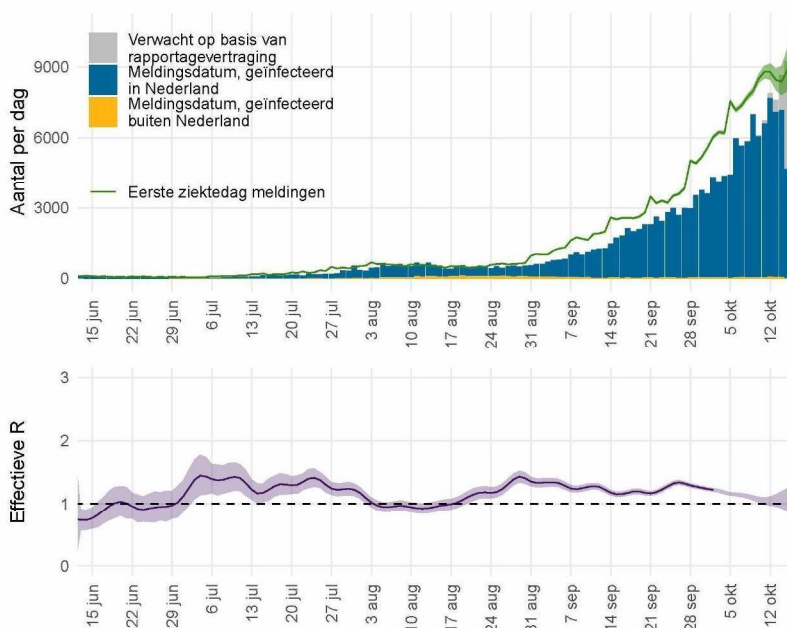
Vanaf 8 oktober gebruiken we serologische gegevens uit de tweede Pienter-Coronastudie van het RIVM zie hier. In deze studie zijn begin juni antistoffen bepaald in een willekeurige steekproef van de Nederlandse bevolking. Vóór 8 oktober gebruikten we de gegevens uit de eerste Pienter-Coronastudie, van begin april. Tussen 12 juni en 8 oktober werd het aantal besmettelijken ook gebaseerd op het aantal meldingen omdat de ziekenhuisopnames erg laag waren; deze stap wordt nu achterwege gelaten.



Figuur 26: Het geschatte aantal besmettelijke personen voor Nederland. Het figuur geeft het aantal besmettelijke personen op basis van het aantal ziekenhuisopnames gerapporteerd door stichting NICE, met de meest aannemelijke waarde (lijn) en het 95% betrouwbaarheidsinterval. Door de tijdsduur tussen eerste ziektedag en rapportagevertraging, kunnen we betrouwbare schattingen maken van het aantal besmettelijken langer dan 7 dagen geleden. Voor schattingen in de recentste 7 dagen is de betrouwbaarheid niet groot, en voor deze periode wordt de meest aannemelijke waarde weggelaten.

10.2 Het reproductiegetal R gebaseerd op gegevens t/m 16 oktober 2020

Het reproductiegetal R geeft het gemiddeld aantal mensen dat besmet wordt door een persoon met COVID-19. Voor de schatting van dit reproductiegetal gebruiken we het aantal gemelde COVID-19 gevallen per dag in Nederland. Omdat een COVID-19 geval met enige vertraging doorgegeven wordt in het rapportagesysteem, corrigeren we de aantal gevallen voor deze vertraging¹. Voor een groot deel van de gemelde gevallen is de eerste ziektedag bekend. Deze informatie wordt gebruikt om de eerste ziektedag voor de overige gevallen te schatten. Door het aantal COVID-19 gevallen per datum van eerste ziektedag weer te geven is direct te zien of het aantal infecties toeneemt, piekt of afneemt. Voor de berekening van het reproductiegetal is het ook nodig te weten wat de tijdsduur is tussen de eerste ziektedag van een COVID-19 geval en de eerste ziektedag van zijn of haar besmetter. Deze tijdsduur is gemiddeld 4 dagen, berekend op basis van COVID-19 meldingen aan de GGD. Met deze informatie wordt de waarde van het reproductiegetal berekend zoals beschreven in Wallinga & Lipsitch 2007². Tot 12 juni werd het reproductiegetal berekend op basis van COVID-19 ziekenhuisopnames.



Figuur 27: Het effectief reproductiegetal R voor Nederland.

¹van de Kastele J, Eilers PHC, Wallinga J. Nowcasting the Number of New Symptomatic Cases During Infectious Disease Outbreaks Using Constrained P-spline Smoothing. *Epidemiology*. 2019;30(5):737-745. doi:10.1097/EDE.0000000000001050.

²Wallinga J, Lipsitch M. How generation intervals shape the relationship between growth rates and reproductive numbers. *Proc Biol Sci*. 2007;274(1609):599-604. doi:10.1098/rspb.2006.3754.

Figuur 27 geeft in blauw het aantal COVID-19 gevallen in Nederland naar opnamedatum, zoals gemeld aan de GGD'en. In grijs is het verwachte extra aantal gevallen weergegeven, op basis van correctie voor rapportagevertraging. Het aantal gevallen per datum van eerste ziekte­tedag is weergegeven in groen. Bij gevallen waar de eerste ziekte­tedag niet bekend is, is deze geschat. Op basis van deze eerste ziekte­tedag wordt het reproductie­getal berekend. De meest aannemelijke waarde van het reproductie­getal is weergegeven als paarse lijn in de onderste figuur. Wanneer de groene lijn in de bovenste figuur een stijgende trend heeft is het reproductie­getal groter dan 1, wanneer de groene lijn een dalende trend heeft is het reproductie­getal kleiner dan 1. De onzekerheids­marge van een reproductie­getal is groter als er weinig gevallen zijn (paars, het 95% betrouwbaarheids­interval). Bij lage aantallen gevallen wordt de onzekerheid van het reproductie­getal groter en kan deze meer schommelen. Als de schatting boven de waarde 1 komt, moet eerst naar de bandbreedte worden gekeken voordat er conclusies kunnen worden getrokken. De rapportage­vertragingen en de tijdsduur tussen opeenvolgende infecties betekenen in Nederland dat we betrouwbare schattingen kunnen maken van de waarde van het reproductie­getal R langer dan 14 dagen geleden. Voor schattingen van R recenter dan 14 dagen geleden is de betrouwbaarheid niet groot, en voor deze periode wordt de meest aannemelijke waarde weggelaten. Op 2 oktober was het reproductie­getal R gemiddeld 1.22 (1.19 – 1.25, 95% betrouwbaarheids­interval).

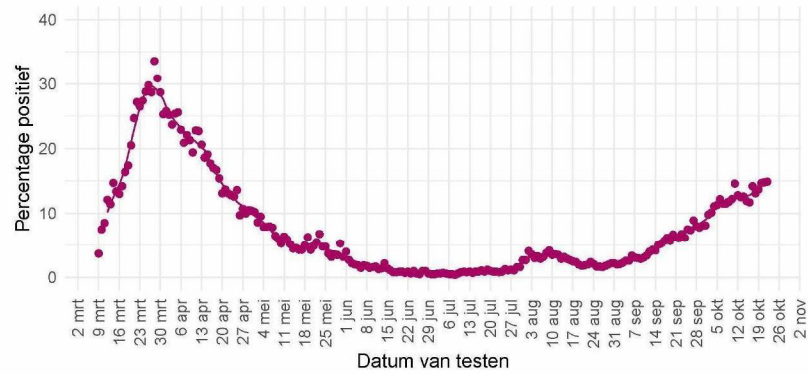
11 COVID-19 gegevens uit overige bronnen

11.1 SARS-CoV-2 laboratoriumtests op basis van de virologische dagstaten

Om zicht te houden op het aantal geteste personen en het aantal positief geteste personen op het SARS-CoV-2 virus in Nederland, is alle laboratoria in Nederland die diagnostiek voor SARS-CoV-2 uitvoeren gevraagd om vanaf 9 maart deze data dagelijks te melden. De laboratoria rapporteren op maandag voor 12 uur over de voorgaande week. Het aantal personen met een positieve uitslag wijkt af van het aantal patiënten gemeld door GGD'en omdat sommige personen mogelijk vaker getest worden en omdat positieve laboratorium uitslagen sneller gerapporteerd kunnen worden.

Tabel 14: Aantal geteste personen en aantal SARS-CoV-2 positief geteste personen in Nederland, gemeld door laboratoria, per week.

Datum van - tot	Aantal labs	Aantal geteste personen	Aantal personen met positieve uitslag	% positief
2020-03-09 - 2020-03-15	30	17080	1529	9.0
2020-03-16 - 2020-03-22	35	21338	3953	18.5
2020-03-23 - 2020-03-29	37	24745	7232	29.2
2020-03-30 - 2020-04-05	40	29098	7424	25.5
2020-04-06 - 2020-04-12	41	38960	8391	21.5
2020-04-13 - 2020-04-19	42	40102	7140	17.8
2020-04-20 - 2020-04-26	43	38395	4947	12.9
2020-04-27 - 2020-05-03	44	28954	2906	10.0
2020-05-04 - 2020-05-10	46	29006	2072	7.1
2020-05-11 - 2020-05-17	49	32687	1678	5.1
2020-05-18 - 2020-05-24	53	29339	1595	5.4
2020-05-25 - 2020-05-31	52	33871	1302	3.8
2020-06-01 - 2020-06-07	53	58956	1224	2.1
2020-06-08 - 2020-06-14	53	63778	1004	1.6
2020-06-15 - 2020-06-21	53	65541	619	0.9
2020-06-22 - 2020-06-28	53	64140	493	0.8
2020-06-29 - 2020-07-05	53	69658	408	0.6
2020-07-06 - 2020-07-12	54	79309	520	0.7
2020-07-13 - 2020-07-19	53	89783	858	1.0
2020-07-20 - 2020-07-26	53	113744	1099	1.0
2020-07-27 - 2020-08-02	54	122021	2403	2.0
2020-08-03 - 2020-08-09	55	118058	3950	3.3
2020-08-10 - 2020-08-16	54	121366	3900	3.2
2020-08-17 - 2020-08-23	54	161406	3416	2.1
2020-08-24 - 2020-08-30	54	185167	3415	1.8
2020-08-31 - 2020-09-06	54	184761	4489	2.4
2020-09-07 - 2020-09-13	54	197923	6658	3.4
2020-09-14 - 2020-09-20	54	201676	11134	5.5
2020-09-21 - 2020-09-27	54	210332	14714	7.0
2020-09-28 - 2020-10-04	54	208454	18482	8.9
2020-10-05 - 2020-10-11	53	232335	28069	12.1
2020-10-12 - 2020-10-18	52	209914	26509	12.6



Figuur 28: Percentage van personen die getest zijn op SARS-CoV-2 waarbij de testuitslag positief was, gemeld door de virologische laboratoria. De stippen geven het percentage per dag aan; de lijn een 7-daags lopend gemiddelde.

11 COVID-19 GEGEVENS UIT OVERIGE BRONNEN

Tabel 15: Aantal geteste personen en aantal SARS-CoV-2 positief geteste personen in Nederland, gemeld door virologische laboratoria, uitgesplitst naar aanvrager¹. De gegevens van de laatste vier kalenderweken (van 21 september t/m 18 oktober) zijn weergegeven per week. De gegevens van de periode daarvoor, vanaf 15 juni, zijn samengevoegd.

Aanvrager	Datum van - tot	Aantal labs	Aantal geteste personen	Aantal personen met positieve uitslag	Percentage positief
Ziekenhuis	2020-06-15 - 2020-09-20	41	87887	1521	1.7
	2020-09-21 - 2020-09-27	35	12768	766	6.0
	2020-09-28 - 2020-10-04	35	14231	1157	8.1
	2020-10-05 - 2020-10-11	34	15619	1608	10.3
Verpleeghuis	2020-10-12 - 2020-10-18	33	16589	1919	11.6
	2020-06-15 - 2020-09-20	41	21020	586	2.8
	2020-09-21 - 2020-09-27	35	5060	319	6.3
	2020-09-28 - 2020-10-04	35	5460	454	8.3
GGD	2020-10-05 - 2020-10-11	34	6064	594	9.8
	2020-10-12 - 2020-10-18	33	7966	923	11.6
	2020-06-15 - 2020-09-20	41	867591	20180	2.3
	2020-09-21 - 2020-09-27	35	102332	7178	7.0
Overig	2020-09-28 - 2020-10-04	35	101396	8927	8.8
	2020-10-05 - 2020-10-11	34	105958	13074	12.3
	2020-10-12 - 2020-10-18	33	104224	14247	13.7
	2020-06-15 - 2020-09-20	41	102357	1777	1.7
	2020-09-21 - 2020-09-27	35	19610	973	5.0
	2020-09-28 - 2020-10-04	35	16701	1118	6.7
	2020-10-05 - 2020-10-11	34	16228	1414	8.7
	2020-10-12 - 2020-10-18	33	16756	1615	9.6

¹ In bovenstaande cijfers zijn alleen gegevens meegenomen van laboratoria die deze hebben uitgesplitst naar aanvrager, dit betreft een deel van de laboratoria.

11 COVID-19 GEGEVENS UIT OVERIGE BRONNEN

Tabel 16: Aantal geteste personen en aantal SARS-CoV-2 positief geteste ziekenhuismedewerkers en -patiënten in Nederland, gemeld door virologische laboratoria¹. De gegevens van de laatste vier kalenderweken (van 21 september t/m 18 oktober) zijn weergegeven per week. De gegevens van de periode daarvoor, vanaf 15 juni, zijn samengevoegd.

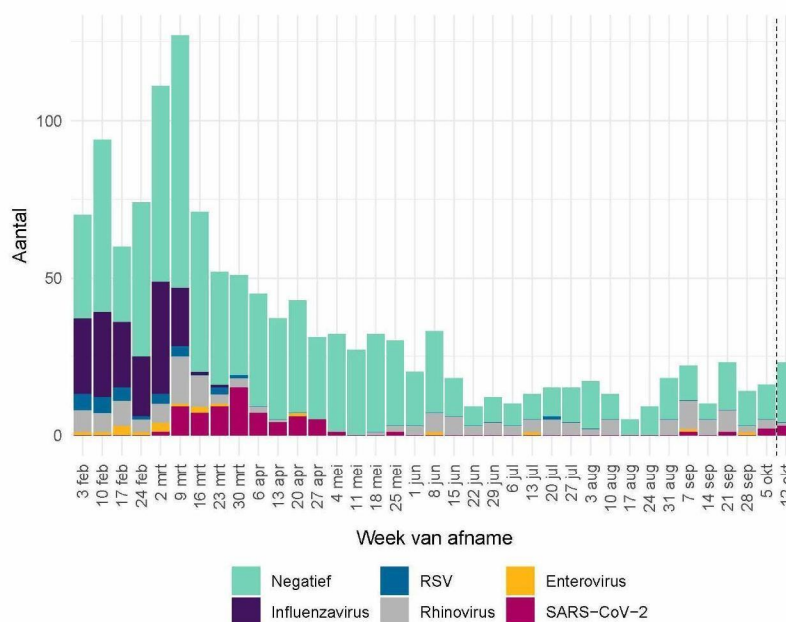
Aanvrager	Datum van - tot	Aantal labs	Aantal geteste personen	Aantal personen met positieve uitslag	Percentage positief
Medewerkers	2020-06-15 - 2020-09-20	41	36203	663	1.8
	2020-09-21 - 2020-09-27	35	7515	419	5.6
	2020-09-28 - 2020-10-04	35	8287	642	7.7
	2020-10-05 - 2020-10-11	34	8756	898	10.3
	2020-10-12 - 2020-10-18	33	9113	927	10.2
Patiënten	2020-06-15 - 2020-09-20	41	45114	778	1.7
	2020-09-21 - 2020-09-27	35	4445	290	6.5
	2020-09-28 - 2020-10-04	35	5035	427	8.5
	2020-10-05 - 2020-10-11	34	5491	608	11.1
	2020-10-12 - 2020-10-18	33	6150	822	13.4

¹ In bovenstaande cijfers zijn alleen gegevens meegenomen van laboratoria die deze hebben uitgesplitst naar doelgroep, dit betreft een deel van de laboratoria.

Deze gegevens worden iedere maandag t/m vrijdag bijgewerkt, behalve op feestdagen.

11.2 Nivel/RIVM huisartsen peilstation surveillance: respiratoire infecties bij personen met griepachtige klachten of acute luchtweginfecties.

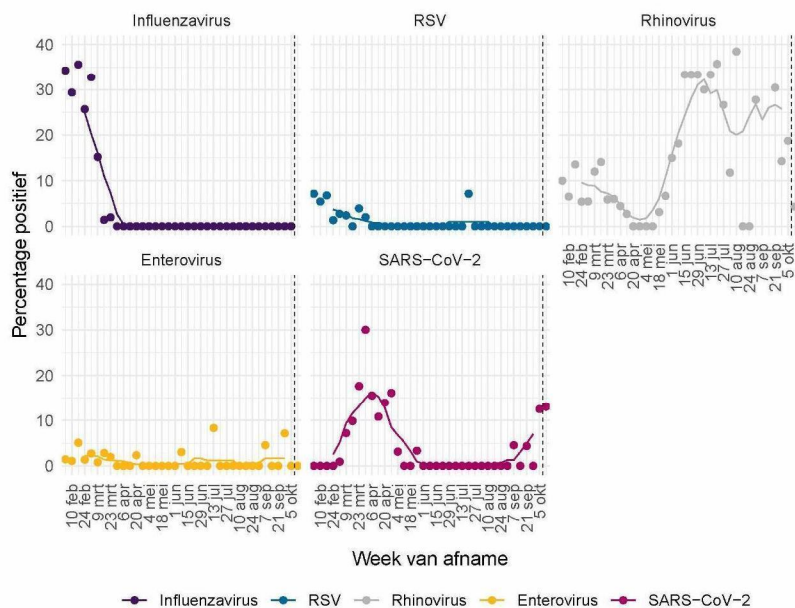
De aantallen mensen met COVID-19 in de steekproef van de Peilstations kunnen niet vergeleken worden met de resultaten van de GGD'en. Bij een steekproef van de personen die de huisarts consulteren met griepachtige klachten of acute luchtweginfecties, worden monsters afgenomen voor de landelijke respiratoire surveillance. Dit wordt gedaan door ongeveer 40 huisartsenpraktijken die deelnemen aan de Peilstations van Nivel Zorgregistraties Eerste Lijn. Momenteel worden de meeste mensen met griepachtige klachten getest door de GGD'en. De resultaten van de Peilstations zijn gebaseerd op mensen die op consult komen bij de huisarts.



Figuur 29: Aantal patiënten met griepachtige klachten of een acute respiratoire infectie dat positief getest is op influenzavirus, RSV, rhinovirus, enterovirus of SARS-CoV-2 of dat negatief getest is op deze virussen. Gegevens van de afgelopen week (rechts van de stippellijn) zijn incompleet omdat nog niet alle testresultaten bekend zijn.

Aanwezigheid van andere virussen in de groep negatief is niet uit te sluiten, omdat er slechts op een beperkt aantal virussen getest wordt. Dubbelinfecties kunnen voorkomen. Hierdoor kunnen het aantal positieve testen hoger zijn dan het aantal positieve monsters.

11 COVID-19 GEGEVENS UIT OVERIGE BRONNEN



Figuur 30: Percentage patiënten met griepachtige klachten of een acute respiratoire infectie dat positief getest is op influenzavirus¹, RSV, rhinovirus, enterovirus of SARS-CoV-2. De stippen geven het aantal per dag aan; de lijn een 7-daags lopend gemiddelde.

¹ Omdat de influenza-laboratorium uitslagen op woensdag definitief gemaakt worden, worden de influenza-positieve uitslagen van de monsters die voorgaande week zijn afgenomen op woensdag gerapporteerd op de RIVM griep website.

De Nivel grafieken worden iedere maandag t/m vrijdag bijgewerkt, behalve op feestdagen.

11.3 COVID-19 opnames op de verpleegafdeling en de intensive care

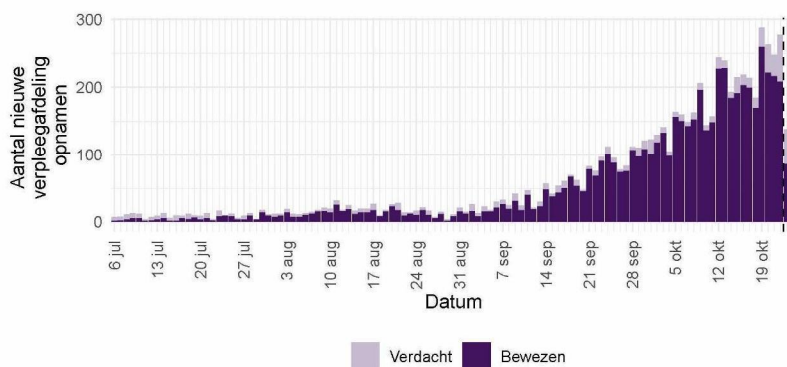
De Stichting NICE rapporteert dagelijks het aantal COVID-19 patiënten dat opgenomen is op de verpleegafdeling en de intensive care. In de afgelopen 7 dagen zijn er 1766 nieuwe bewezen COVID-19 verpleegafdeling opnames geregistreerd door NICE (ten opzichte van 1285 in de 7 dagen daarvoor). In de afgelopen 7 dagen zijn er 309 nieuwe bewezen COVID-19 IC opnames (ten opzichte van 243 in de 7 dagen daarvoor). Er is mogelijk een vertraging van 2 a 3 dagen in de data-aanlevering. Gegevens rechts van de stippellijn worden momenteel nog aangevuld door de IC's.

Tabel 17: Aantal nieuwe ziekenhuisopnames van patiënten met bewezen COVID-19 op de verpleegafdeling en de intensive care, per week¹ van ziekenhuisopname.

Weeknummer	Verpleegafdeling	IC
28	26	7
29	32	3
30	45	7
31	61	15
32	88	17
33	119	26
34	108	28
35	69	12
36	109	16
37	181	29
38	350	51
39	580	89
40	768	117
41	1087	183
42 ²	1408	262

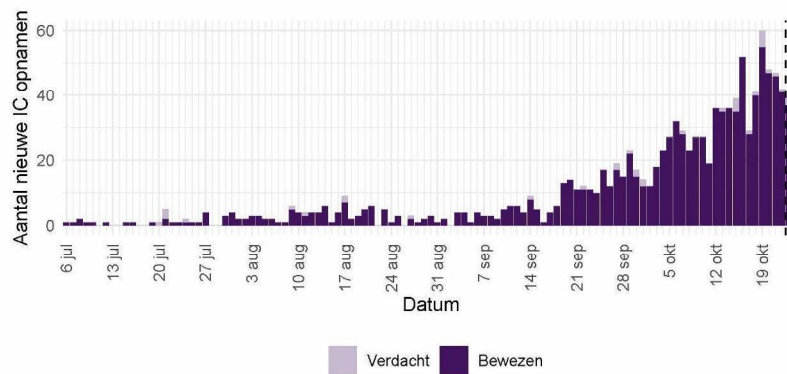
¹ Een week is gedefinieerd van maandag t/m zondag.

² De gegevens van de meest recente weken zijn nog niet volledig.

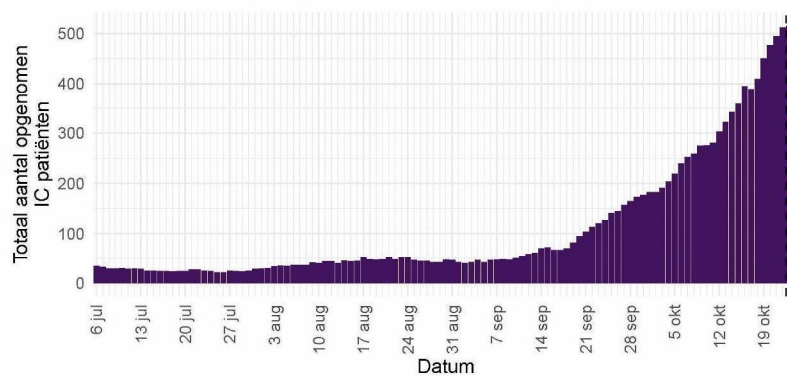


Figuur 31: Aantal nieuwe verdachte en bewezen COVID-19 patiënten per dag op Nederlandse¹ verpleegafdelingen.

11 COVID-19 GEGEVENS UIT OVERIGE BRONNEN



Figuur 32: Aantal nieuwe verdachte en bewezen COVID-19 patiënten per dag op Nederlandse¹ intensive care afdelingen.



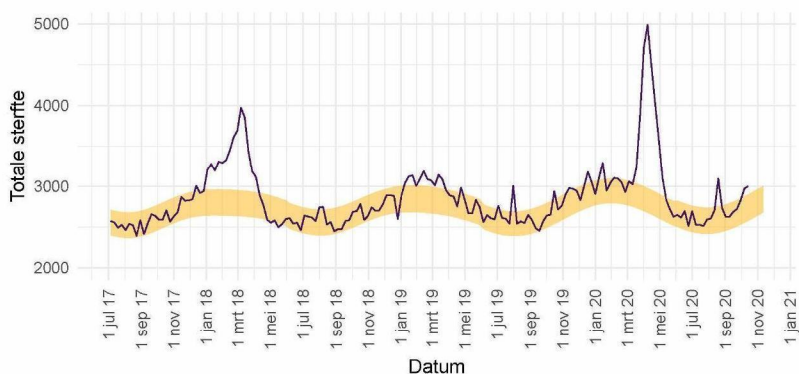
Figuur 33: Totaal aantal bewezen COVID-19 patiënten opgenomen per dag op Nederlandse¹ intensive care afdelingen.

¹ Inclusief opnames op Duitse IC's ten tijde van de overbezette Nederlandse IC's.

Bron: Nationale Intensive Care Evaluatie – NICE. Gegevens bijgewerkt op 24 oktober, 11:43 uur. Voor uitgebreider en nog actuelere informatie zie Stichting NICE.

11.4 Totale sterfte in Nederland t/m 14 oktober 2020

Sinds de griep пандemie van 2009 gebruikt het RIVM gegevens van het Centraal Bureau voor de Statistiek (CBS) om het totaal aantal overleden mensen wekelijks te bewaken. Hierdoor wordt de impact van koude- of hittegolven, uitbraken en epidemieën op sterfte in beeld gebracht. Niet bij alle mensen die overlijden aan COVID-19 is een laboratoriumtest gedaan, waardoor ze niet in de COVID-19 meldingsgegevens worden opgenomen. De totale sterfte in 2020 die in beeld gebracht wordt door deze grafiek geeft mogelijk een completer beeld van sterfte door COVID-19. Deze grafiek geeft de totale sterfte weer t/m 14 oktober.

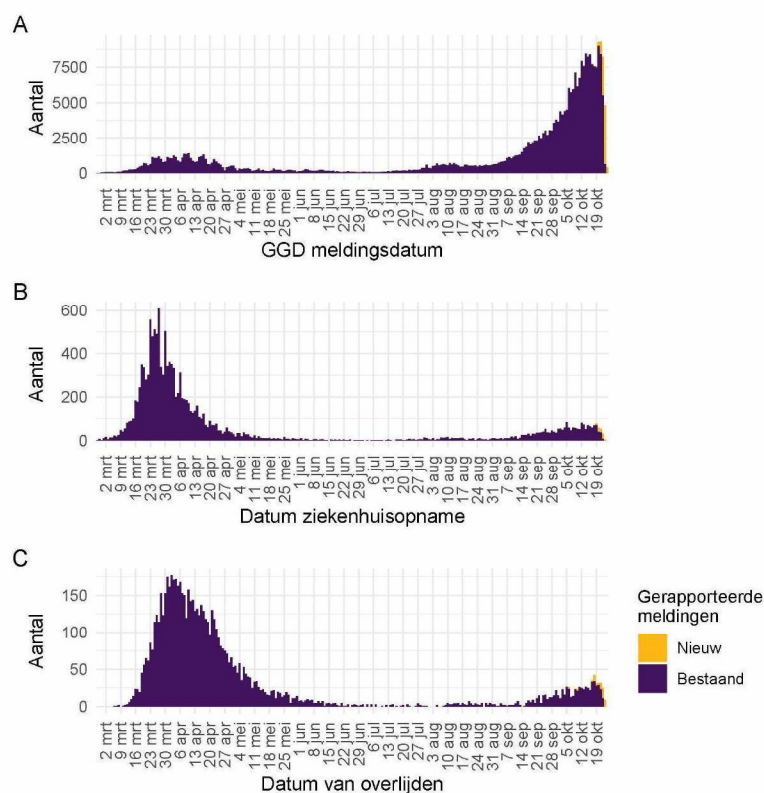


Figuur 34: Totale sterfte in Nederland t/m 14 oktober. De waargenomen sterfte wordt vergeleken met het aantal overlijdens dat wordt verwacht op basis van voorgaande jaren. Het gele lint in de grafiek toont de sterfte die op dat moment in het jaar wordt verwacht. Binnen 2 weken zijn circa 97% van alle sterfgevallen bekend bij het CBS.

Deze grafiek wordt iedere vrijdag in deze rapportage bijgewerkt. Voor gedetailleerde informatie zie: RIVM - Monitoring Sterftcijfers en CBS. Zie EuroMOMO voor een Europees overzicht.

12 COVID-19 meldingen vanaf 27 februari 2020

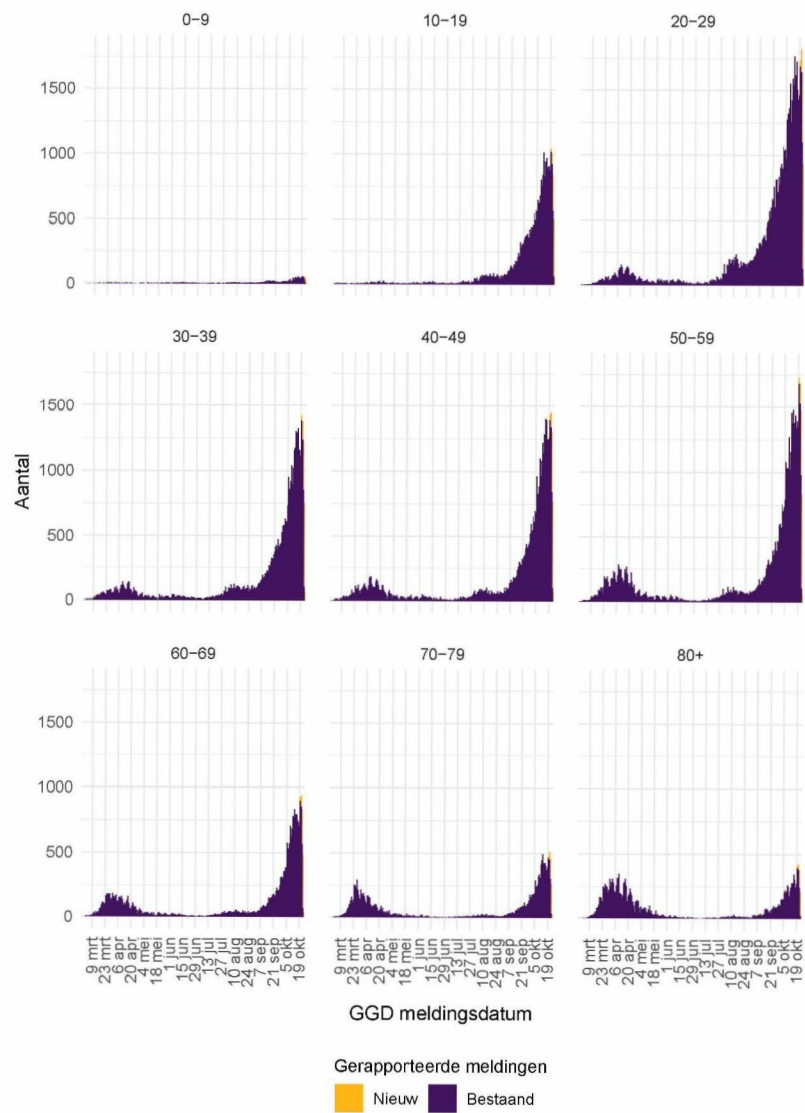
12.1 COVID-19 meldingen aan de GGD'en vanaf 27 februari 2020



Figuur 35: Aantal bij de GGD'en gemelde COVID-19 patiënten vanaf 27 februari 2020. (A) Aantal bij de GGD'en gemelde COVID-19 patiënten, naar meldingsdatum. (B) Aantal bij de GGD'en gemelde in het ziekenhuis opgenomen COVID-19 patiënten, naar datum van ziekenhuisopname. Van 5% van de in het ziekenhuis opgenomen COVID-19 patiënten is de datum van ziekenhuisopname (nog) niet gemeld. (C) Aantal bij de GGD'en gemelde overleden COVID-19 patiënten, naar datum van overlijden. Van enkele overleden COVID-19 patiënt is de datum van overlijden (nog) niet gemeld.

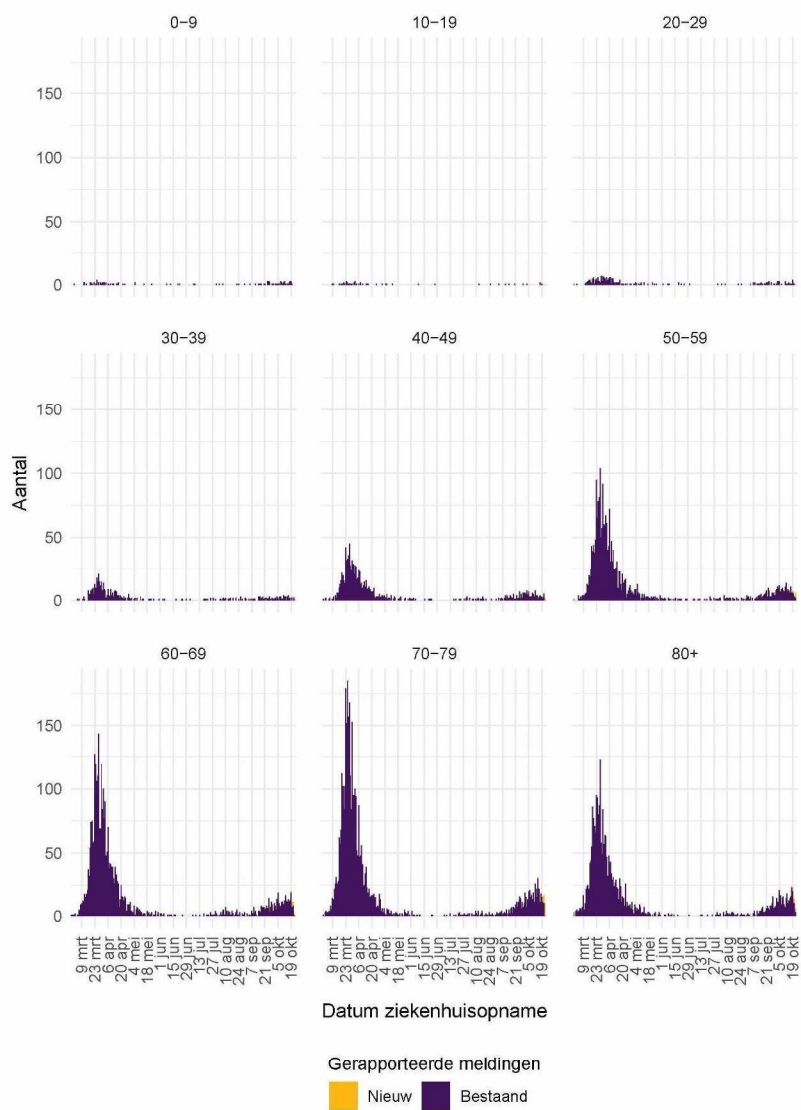
Meldingen aan het RIVM t/m 23 oktober 10:00 uur zijn in deze grafieken weergegeven in paars. Meldingen van 23 oktober 10:01 uur t/m 24 oktober 10:00 uur zijn weergegeven in geel. Sinds 1 juni kan iedereen met klachten zich laten testen. Toch is het aannemelijk dat niet alle COVID-19 patiënten getest worden. De werkelijke aantallen in Nederland zijn daarom waarschijnlijk hoger dan de aantallen die hier genoemd worden.

12 COVID-19 MELDINGEN VANAF 27 FEBRUARI 2020



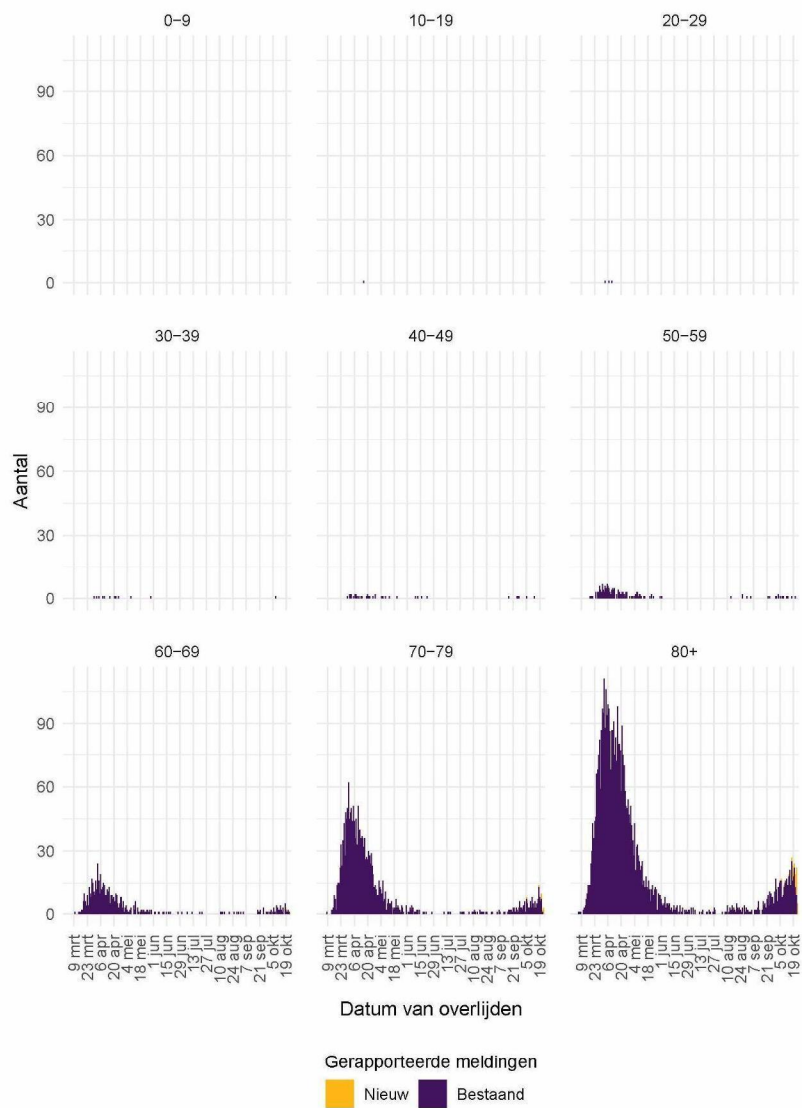
Figuur 36: Aantal bij de GGD'en gemelde COVID-19 patiënten, per leeftijdsgroep.

12 COVID-19 MELDINGEN VANAF 27 FEBRUARI 2020



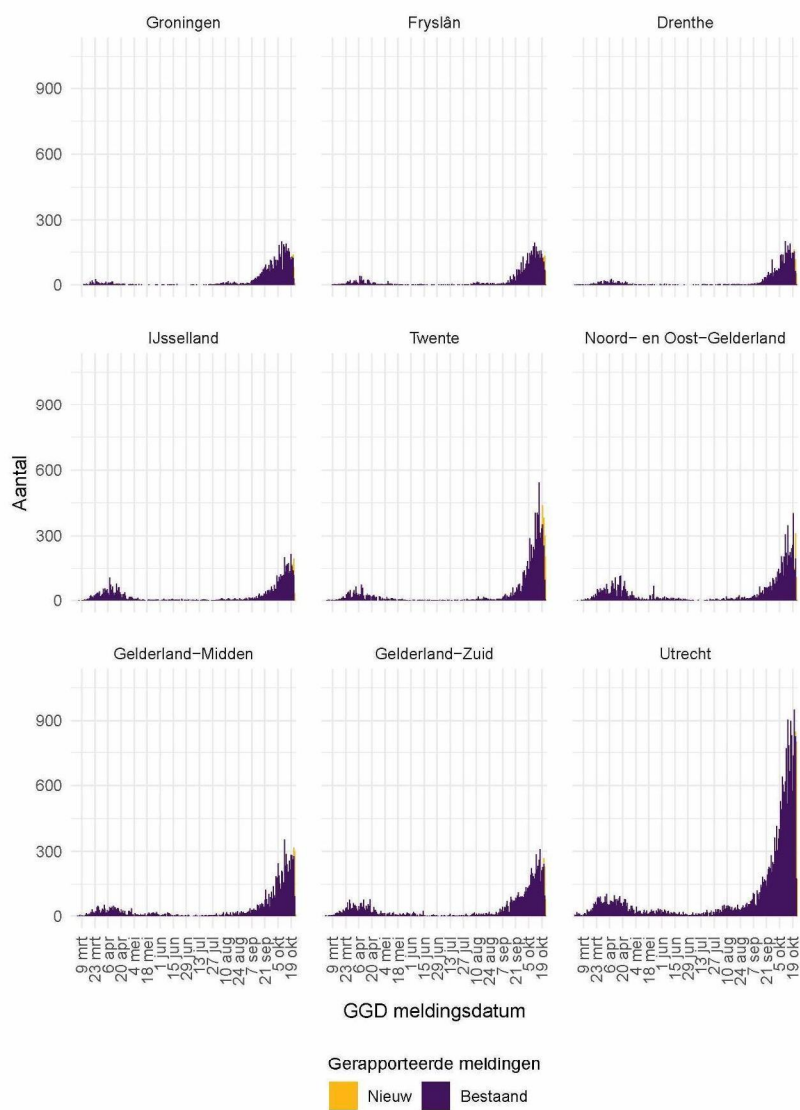
Figuur 37: Aantal bij de GGD'en gemelde in het ziekenhuis opgenomen COVID-19 patiënten, per leeftijdsgroep.

12 COVID-19 MELDINGEN VANAF 27 FEBRUARI 2020



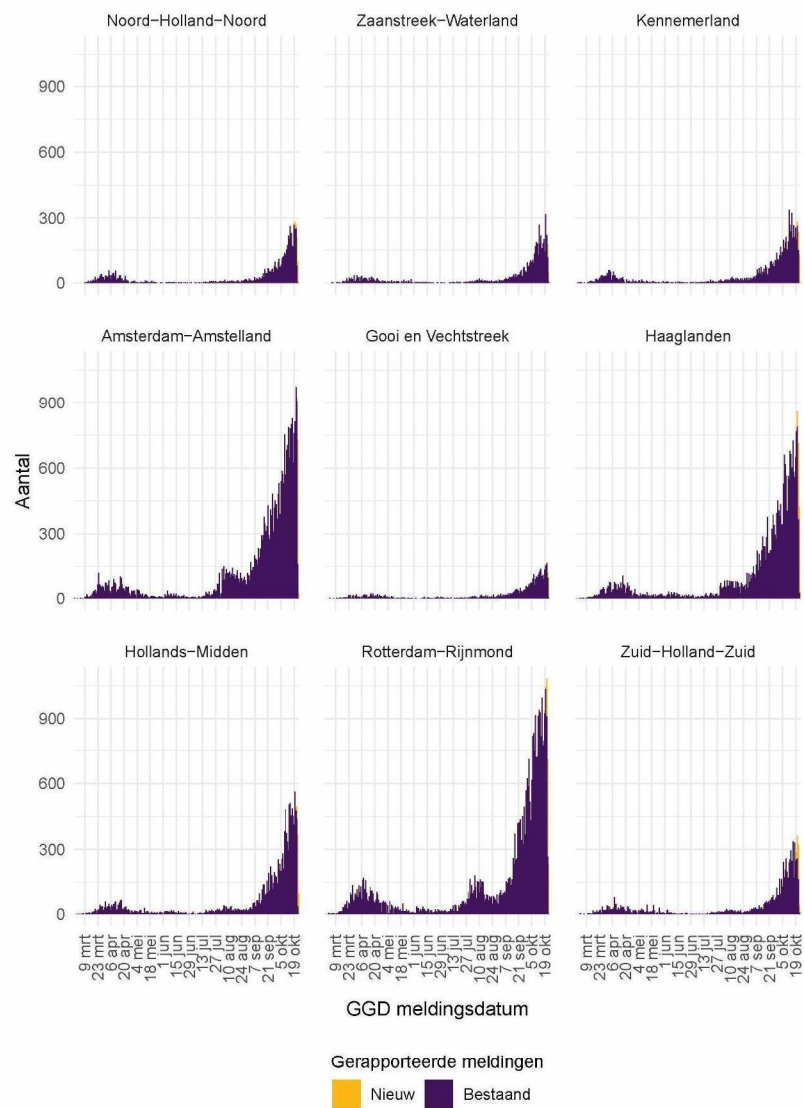
Figuur 38: Aantal bij de GGD'en gemelde overleden COVID-19 patiënten, per leeftijdsgroep.

12 COVID-19 MELDINGEN VANAF 27 FEBRUARI 2020



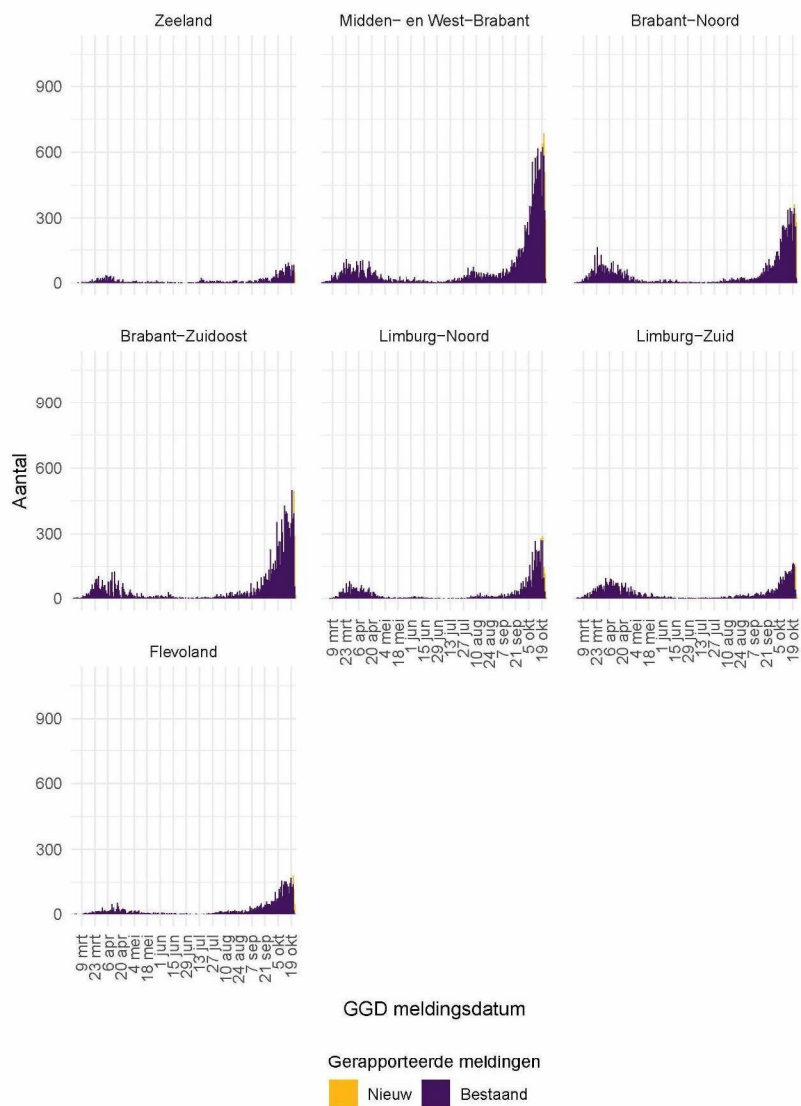
Figuur 39: Aantal bij de GGD'en gemelde COVID-19 patiënten, per veiligheidsregio (deel 1).

12 COVID-19 MELDINGEN VANAF 27 FEBRUARI 2020

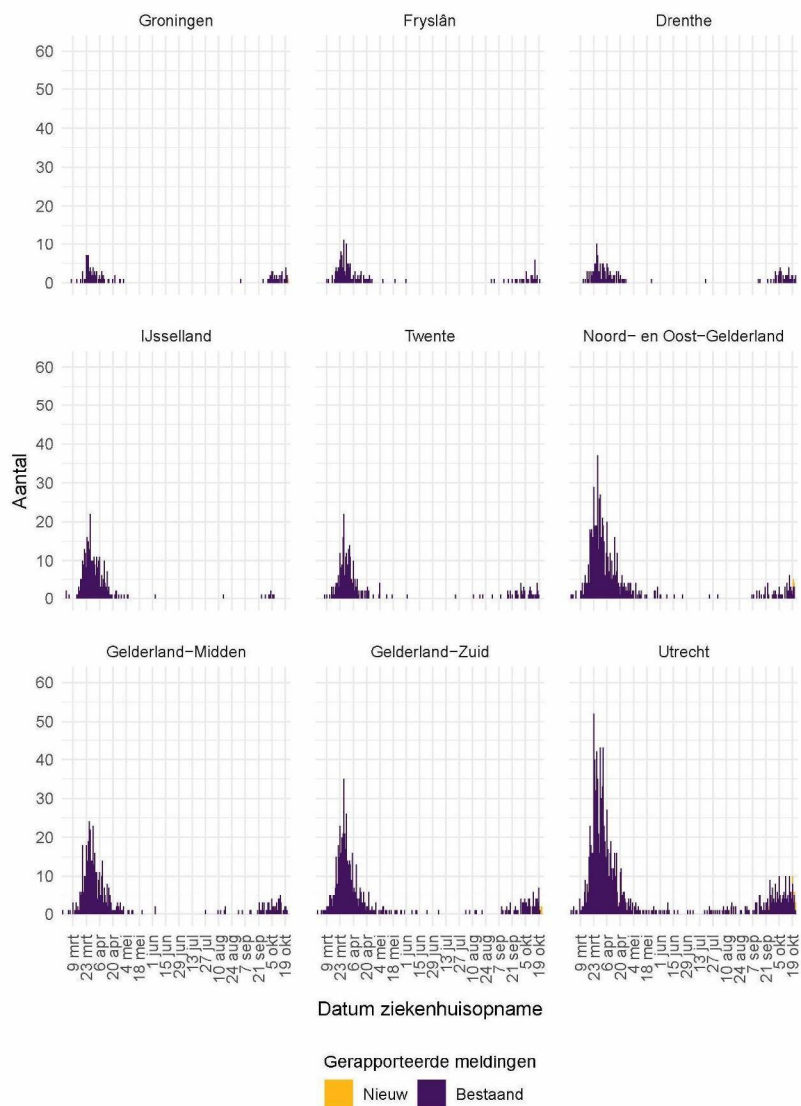


Figuur 40: Aantal bij de GGD'en gemelde COVID-19 patiënten, per veiligheidsregio (deel 2).

12 COVID-19 MELDINGEN VANAF 27 FEBRUARI 2020

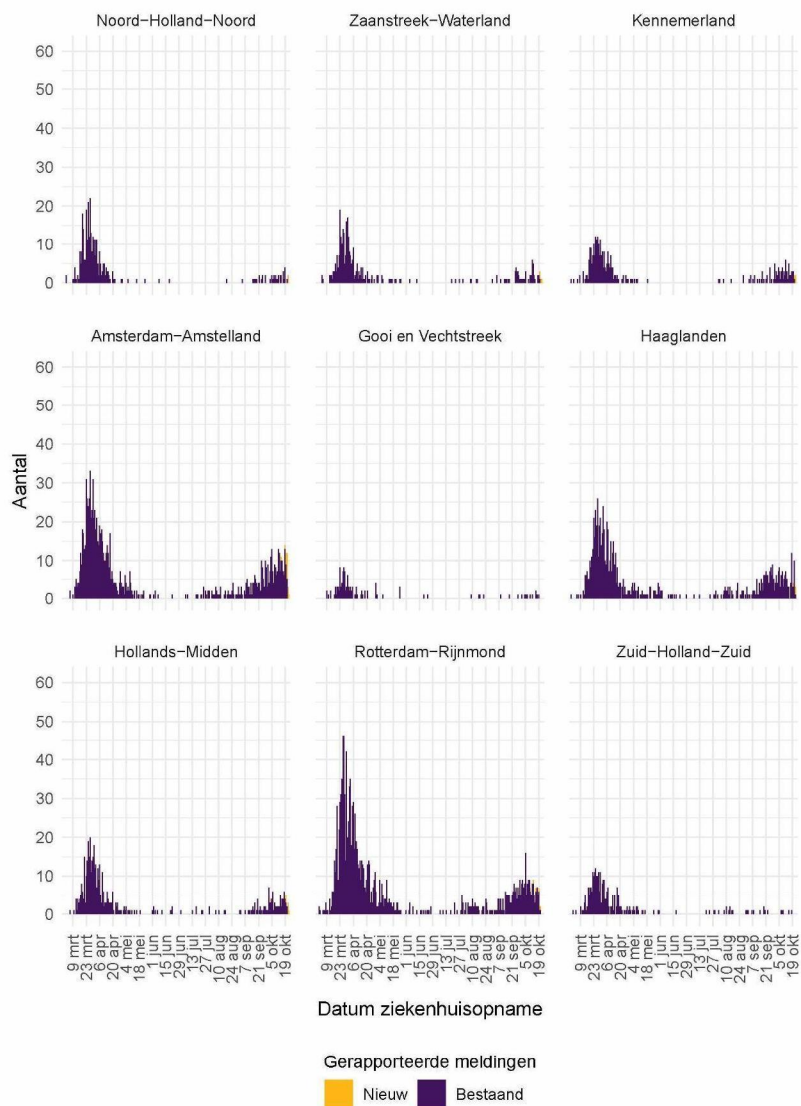


Figuur 41: Aantal bij de GGD'en gemelde COVID-19 patiënten, per veiligheidsregio (deel 3).

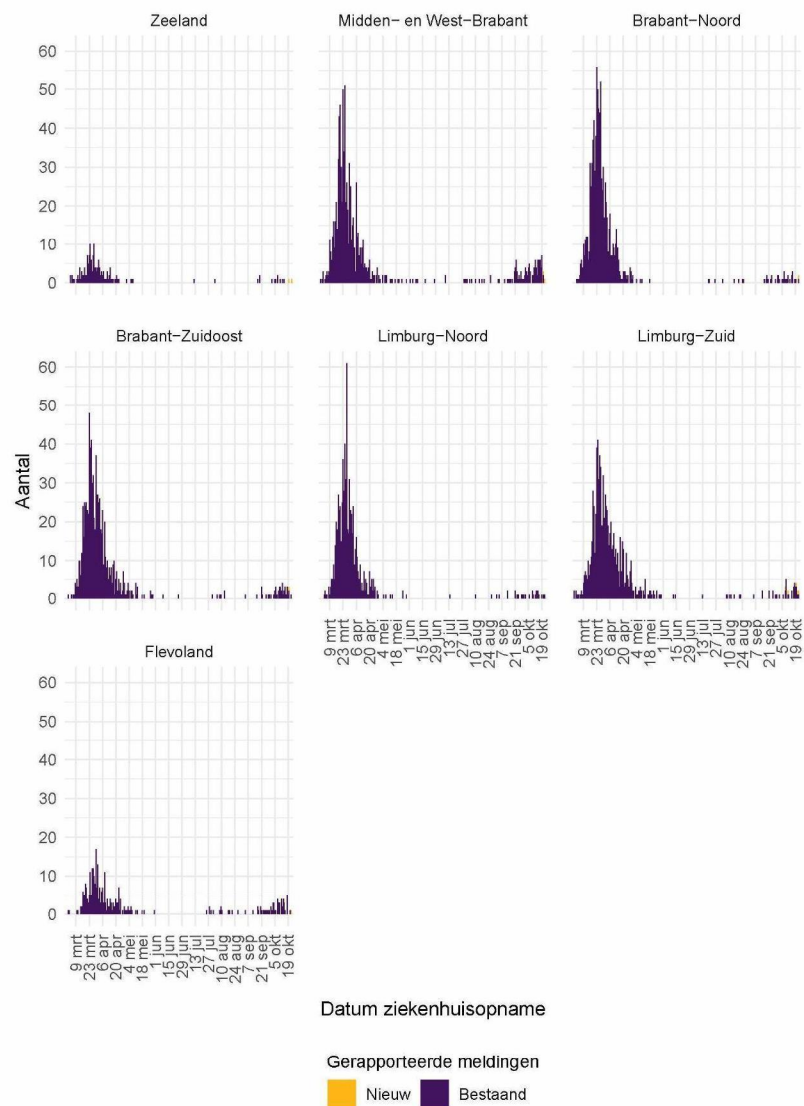


Figuur 42: Aantal bij de GGD'en gemelde in het ziekenhuis opgenomen COVID-19 patiënten, per veiligheidsregio (deel 1).

12 COVID-19 MELDINGEN VANAF 27 FEBRUARI 2020

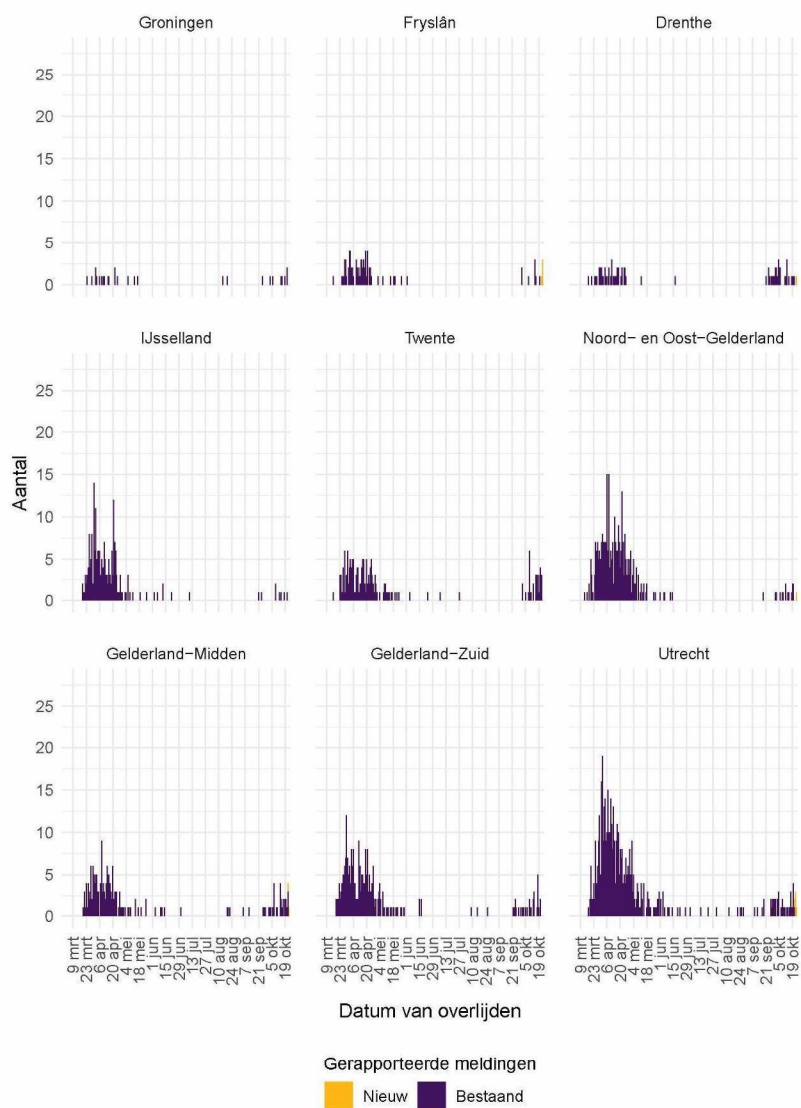


Figuur 43: Aantal bij de GGD'en gemelde in het ziekenhuis opgenomen COVID-19 patiënten, per veiligheidsregio (deel 2).



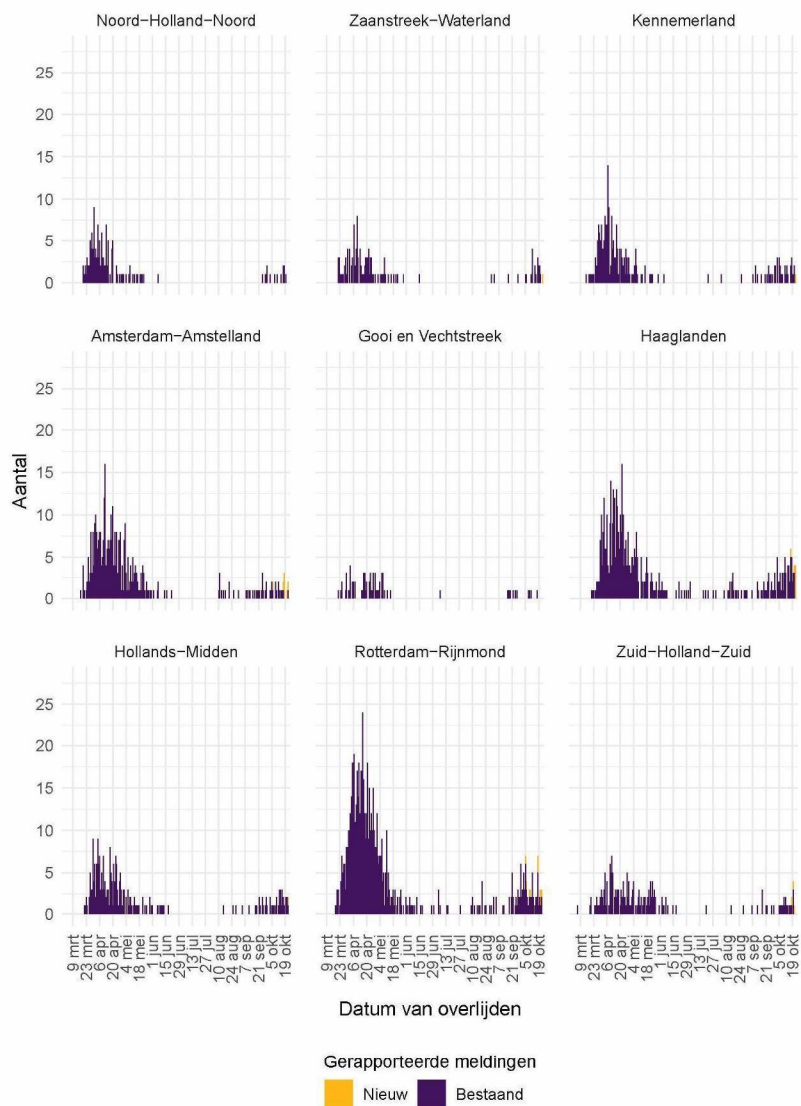
Figuur 44: Aantal bij de GGD'en gemelde in het ziekenhuis opgenomen COVID-19 patiënten, per veiligheidsregio (deel 3).

12 COVID-19 MELDINGEN VANAF 27 FEBRUARI 2020

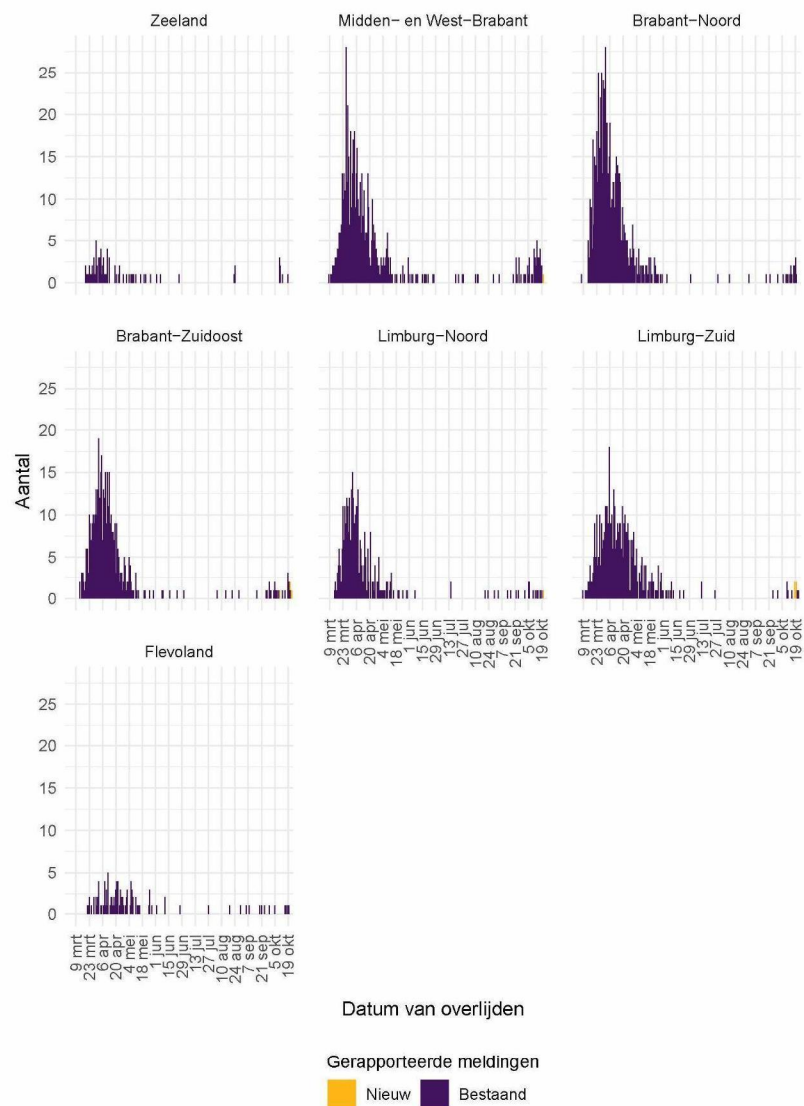


Figuur 45: Aantal bij de GGD'en gemelde overleden COVID-19 patiënten, per veiligheidsregio (deel 1).

12 COVID-19 MELDINGEN VANAF 27 FEBRUARI 2020



Figuur 46: Aantal bij de GGD'en gemelde overleden COVID-19 patiënten, per veiligheidsregio (deel 2).



Figuur 47: Aantal bij de GGD'en gemelde overleden COVID-19 patiënten, per veiligheidsregio (deel 3).

12.2 Regionale overzichten van COVID-19 meldingen vanaf 27 februari 2020

12.2.1 Aantallen COVID-19 meldingen per veiligheidsregio vanaf 27 februari 2020

Tabel 18: Aantal COVID-19 patiënten bij de GGD'en gemeld, in het ziekenhuis opgenomen en overleden per veiligheidsregio, totaal aantal patiënten en aantal patiënten per 100.000 inwoners^{1,2}

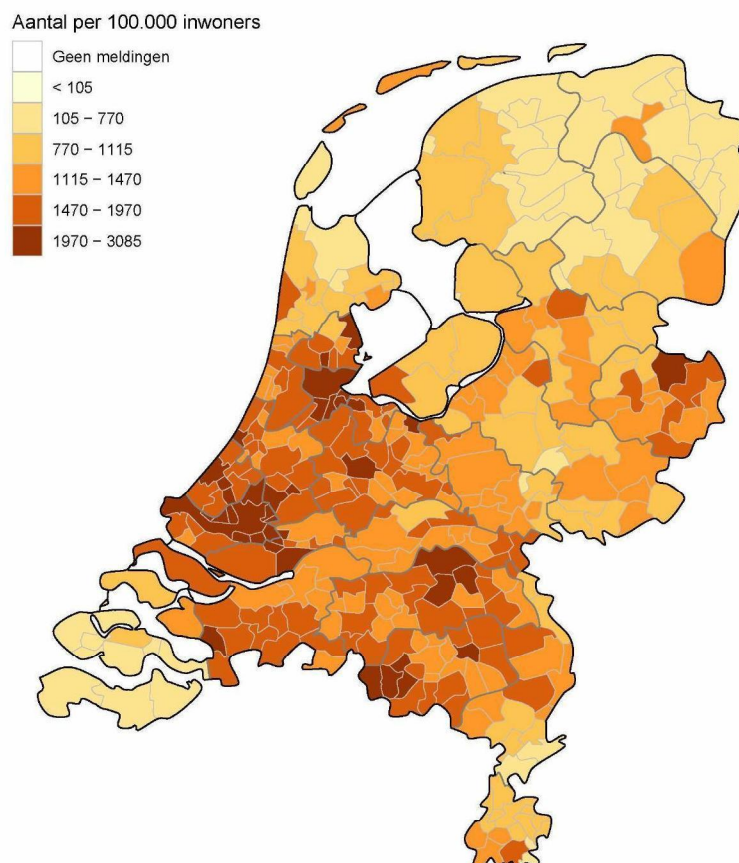
Veiligheidsregio ³	Totaal gemeld	/100.000	Ziekenhuisopname/ 100.000	Overleden /100.000
Totaal gemeld	280849	1613.4	14438 82.9	7016 40.3
Groningen	5125	874.8	116 19.8	27 4.6
Fryslân	4874	749.9	169 26.0	81 12.5
Drenthe	4252	861.3	167 33.8	72 14.6
IJsseland	5714	1075.4	309 58.2	211 39.7
Twente	9053	1434.6	311 49.3	173 27.4
Noord- en Oost-Gelderland	8965	1083.1	703 84.9	321 38.8
Gelderland-Midden	8740	1254.6	480 68.9	189 27.1
Gelderland-Zuid	8758	1559.5	580 103.3	264 47.0
Utrecht	24678	1821.5	1127 83.2	482 35.6
Noord-Holland-Noord	6386	963.6	346 52.2	142 21.4
Zaanstreek-Waterland	5833	1719.7	335 98.8	126 37.1
Kennemerland	8472	1540.5	339 61.6	234 42.5
Amsterdam-Amstelland	30708	2868.4	1111 103.8	387 36.1
Gooi en Vechtstreek	4186	1628.3	131 51.0	71 27.6
Haaglanden	25444	2277.8	879 78.7	477 42.7
Hollands-Midden	14344	1773.4	493 60.9	244 30.2
Rotterdam-Rijnmond	35108	2652.8	1360 102.8	706 53.3
Zuid-Holland-Zuid	8542	1859.5	291 63.3	189 41.1
Zeeland	2707	705.9	168 43.8	80 20.9
Midden- en West-Brabant	17634	1575.7	1018 91.0	557 49.8
Brabant-Noord	10720	1616.3	1079 162.7	643 96.9
Brabant-Zuidoost	12876	1649.5	936 119.9	444 56.9
Limburg-Noord	6236	1199.2	737 141.7	331 63.7
Limburg-Zuid	6411	1073.5	913 152.9	459 76.9
Flevoland	5083	1201.6	340 80.4	106 25.1

¹ Betreft het aantal COVID-19 patiënten met een datum van melding aan de GGD, opnamedatum of datum van overlijden in de periode van 27 februari 2020 t/m 24 oktober 10:00 uur.

² Sinds 1 juni kan iedereen met klachten zich laten testen. Toch is het aannemelijk dat niet alle COVID-19 patiënten getest worden. De werkelijke aantallen in Nederland zijn daarom waarschijnlijk hoger dan de aantallen die hier genoemd worden. Het werkelijke aantal COVID-19 patiënten opgenomen in het ziekenhuis of overleden is hoger dan het aantal opgenomen of overleden patiënten gemeld in de surveillance, omdat de surveillance gebaseerd is op de informatie op het moment van melding. Aan het RIVM wordt niet gemeld wie hersteld is.

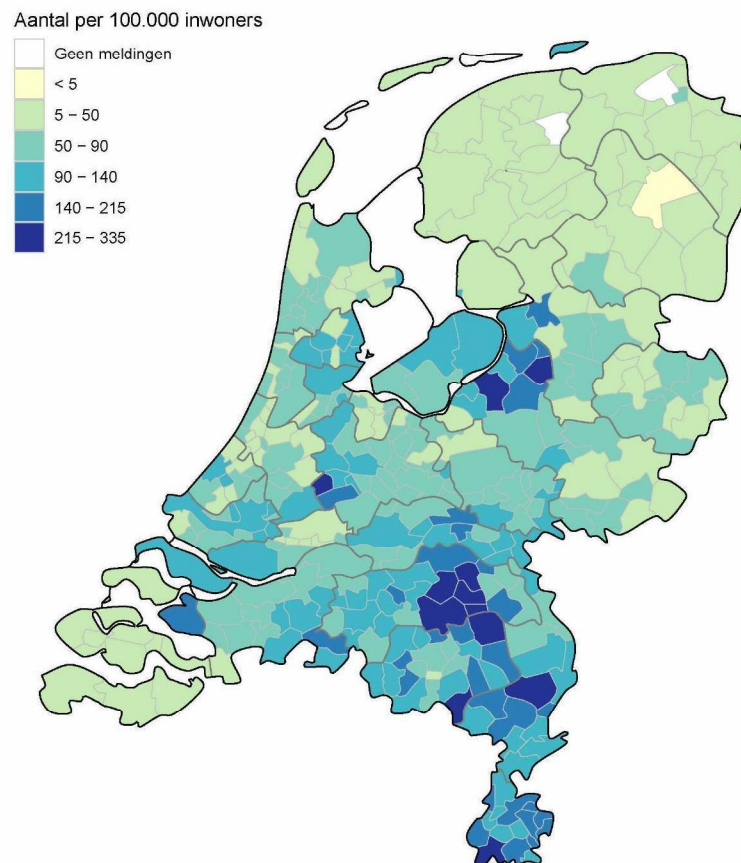
³ Van alle meldingen die aan het RIVM gemeld zijn, zijn van 203 mensen de veiligheidsregio niet bekend.

12.2.2 Kaarten met COVID-19 meldingen per gemeente vanaf 27 februari 2020



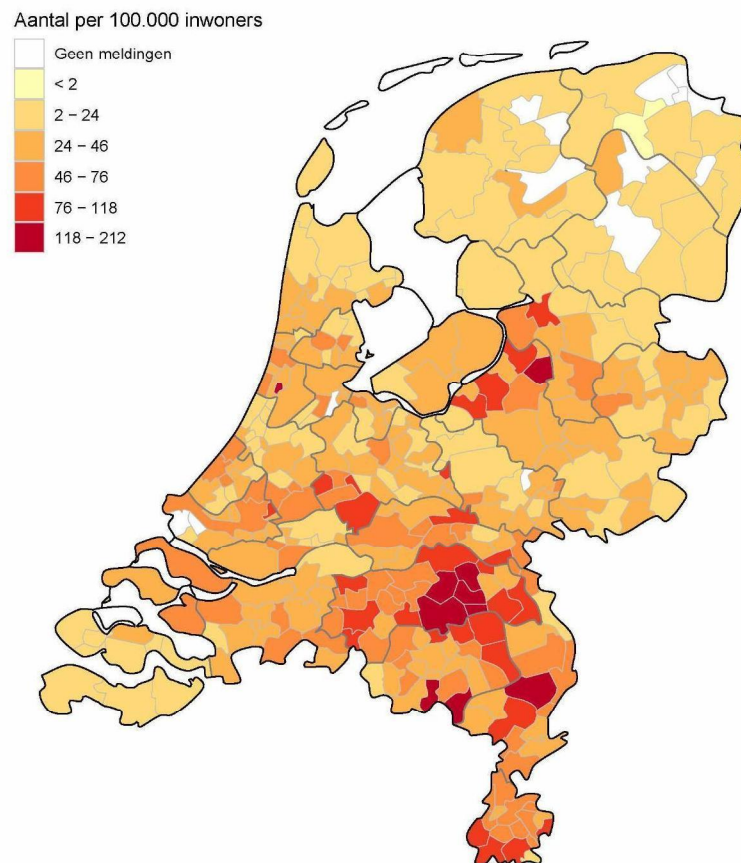
Figuur 48: Totaal aantal bij de GGD'en gemelde COVID-19 patiënten per 100.000 inwoners per gemeente t/m 24 oktober 10:00 uur. De grijze lijnen geven de grenzen van de GGD-regio's weer.

Iedere maandag wordt de kleurindeling van de kaart aangepast zodat het contrast tussen gemeenten duidelijker weergegeven wordt.



Figuur 49: Totaal aantal bij de GGD'en gemelde in het ziekenhuis opgenomen COVID-19 patiënten per 100.000 inwoners per gemeente t/m 24 oktober 10:00 uur. De grijze lijnen geven de grenzen van de GGD-regio's weer.

Iedere maandag wordt de kleurindeling van de kaart aangepast zodat het contrast tussen gemeenten duidelijker weergegeven wordt.



Figuur 50: Totaal aantal bij de GGD'en gemelde overleden COVID-19 patiënten per 100.000 inwoners per gemeente t/m 24 oktober 10:00 uur. De grijze lijnen geven de grenzen van de GGD-regio's weer.

Iedere maandag wordt de kleurindeling van de kaart aangepast zodat het contrast tussen gemeenten duidelijker weergegeven wordt.

12.3 Leeftijdverdeling en man-vrouwverdeling van COVID-19 patiënten vanaf 27 februari 2020

Tabel 19: Leeftijdverdeling van bij de GGD'en gemelde COVID-19 patiënten, van in het ziekenhuis opgenomen COVID-19 patiënten en van overleden COVID-19 patiënten¹

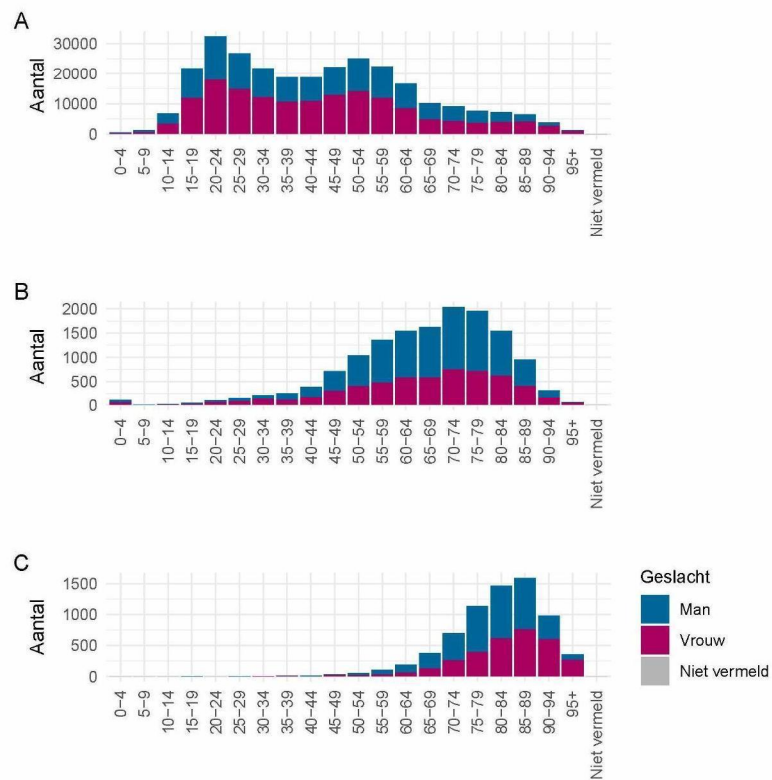
Leeftijdsgroep	Totaal gemeld	%	Ziekenhuisopname %	Overleden %	
Totaal gemeld	281052		14444	7019	
0-4	535	0.2	103	0	0.0
5-9	1227	0.4	5	0	0.0
10-14	6815	2.4	12	0	0.0
15-19	21868	7.8	42	1	0.0
20-24	32415	11.5	93	0	0.0
25-29	26821	9.5	157	3	0.0
30-34	21862	7.8	224	4	0.1
35-39	18729	6.7	255	8	0.1
40-44	18730	6.7	386	8	0.1
45-49	22226	7.9	712	31	0.4
50-54	25069	8.9	1047	56	0.8
55-59	22375	8.0	1363	108	1.5
60-64	16584	5.9	1548	188	2.7
65-69	10100	3.6	1626	379	5.4
70-74	9125	3.2	2035	701	10.0
75-79	7628	2.7	1959	1132	16.1
80-84	7239	2.6	1547	1466	20.9
85-89	6549	2.3	951	1594	22.7
90-94	3822	1.4	319	981	14.0
95+	1257	0.4	59	359	5.1
Niet vermeld	76	0.0	1	0	0.0

¹ Sinds 1 juni kan iedereen met klachten zich laten testen. Toch is het aannemelijk dat niet alle COVID-19 patiënten getest worden. De werkelijke aantallen in Nederland zijn daarom waarschijnlijk hoger dan de aantallen die hier genoemd worden. Het werkelijke aantal COVID-19 patiënten opgenomen in het ziekenhuis of overleden is hoger dan het aantal opgenomen of overleden patiënten gemeld in de surveillance, omdat de surveillance gebaseerd is op de informatie op het moment van melding. Aan het RIVM wordt niet gemeld wie hersteld is.

Tabel 20: Man-vrouwverdeling van bij de GGD'en gemelde COVID-19 patiënten, van in het ziekenhuis opgenomen COVID-19 patiënten en van overleden COVID-19 patiënten¹

Geslacht	Totaal gemeld	%	Ziekenhuisopname %	Overleden %	
Totaal gemeld	281052		14444	7019	
Man	127133	45.2	8782	3864	55.1
Vrouw	153828	54.7	5654	3155	44.9
Niet vermeld	91	0.0	8	0	0.0

¹ Sinds 1 juni kan iedereen met klachten zich laten testen. Toch is het aannemelijk dat niet alle COVID-19 patiënten getest worden. De werkelijke aantallen in Nederland zijn daarom waarschijnlijk hoger dan de aantallen die hier genoemd worden. Het werkelijke aantal COVID-19 patiënten opgenomen in het ziekenhuis of overleden is hoger dan het aantal opgenomen of overleden patiënten gemeld in de surveillance, omdat de surveillance gebaseerd is op de informatie op het moment van melding. Aan het RIVM wordt niet gemeld wie hersteld is.



Figuur 51: Leeftijdsverdeling en man-vrouwverdeling van bij de GGD'en gemelde COVID-19 patiënten vanaf 27 februari 2020. (A) Leeftijdsverdeling en man-vrouwverdeling van bij de GGD'en gemelde COVID-19 patiënten. (B) Leeftijdsverdeling en man-vrouwverdeling van bij de GGD'en gemelde in het ziekenhuis opgenomen COVID-19 patiënten. (C) Leeftijdsverdeling en man-vrouwverdeling van bij de GGD'en gemelde overleden COVID-19 patiënten.

12.4 Onderliggende aandoeningen en/of zwangerschap bij overleden COVID-19 patiënten jonger dan 70 jaar vanaf 27 februari 2020

Tabel 21: Aantal overleden COVID-19 patiënten jonger dan 70 jaar met onderliggende aandoeningen en/of zwangerschap¹

	Overleden	%
Totaal gemeld	786	
Onderliggende aandoening en/of zwangerschap	542	69.0
Geen onderliggende aandoening	73	9.3
Niet vermeld	171	21.8

¹ Het werkelijke aantal overleden COVID-19 patiënten jonger dan 70 jaar is hoger dan het aantal overleden patiënten gemeld in de surveillance omdat niet alle personen met COVID-19 worden getest en de surveillance is gebaseerd op de informatie op het moment van melding.

Tabel 22: Gerapporteerde onderliggende aandoeningen en/of zwangerschap van overleden COVID-19 patiënten jonger dan 70 jaar^{1,2}

	Overleden	%
	0	0.0
	0	0.0
	233	43.0
	143	26.4
	19	3.5
	81	14.9
	9	1.7
	47	8.7
	126	23.2
	87	16.1
Obesitas ³	39	7.2
Dementie/Alzheimer ³	33	6.1
Parkinson ³	5	0.9
	135	24.9

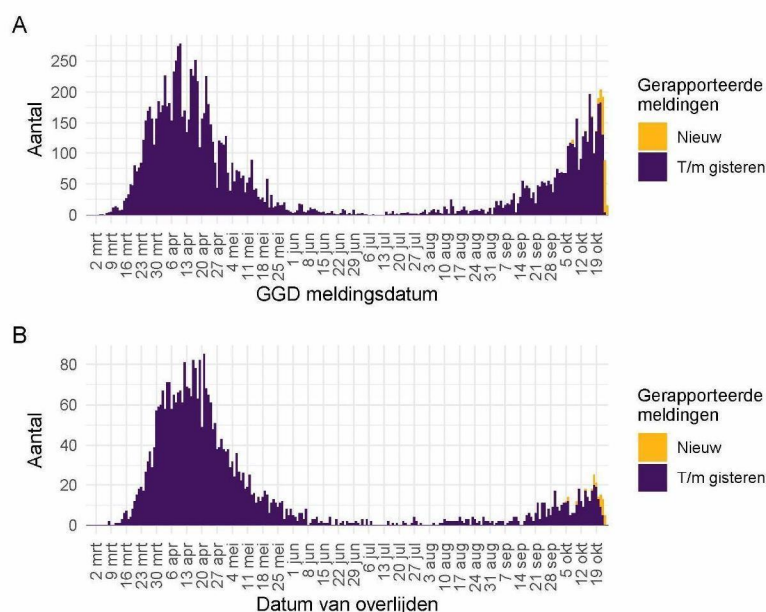
¹ Het werkelijke aantal overleden COVID-19 patiënten jonger dan 70 jaar is hoger dan het aantal overleden patiënten gemeld in de surveillance omdat niet alle personen met COVID-19 worden getest en de surveillance is gebaseerd op de informatie op het moment van melding.

² Per patiënt kunnen meerdere onderliggende aandoeningen gerapporteerd zijn. De percentages in Tabel 22 worden berekend vanuit het aantal overleden patiënten jonger dan 70 jaar voor wie tenminste één onderliggende aandoening is vermeld (Tabel 21).

³ Vanaf 11 april zijn deze onderliggende aandoeningen gestructureerd nagevraagd.

12.5 Surveillance van COVID-19 in verpleeghuizen in Nederland

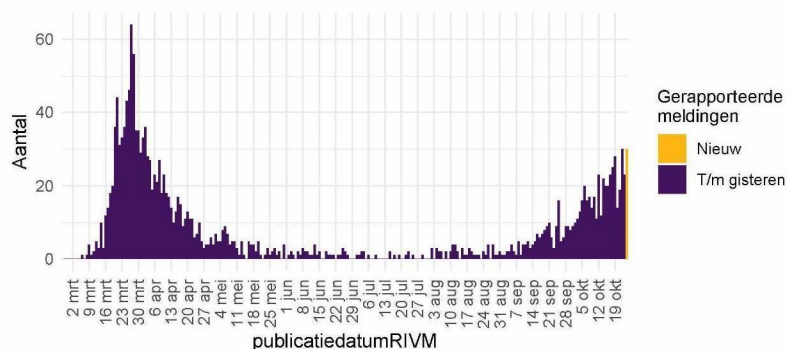
Voor een uitleg over hoe deze grafieken tot stand zijn gekomen, zie pagina 25.



Figuur 52: Aantal verpleeghuis- en woonzorgcentrumbewoners met COVID-19 gemeld aan de GGD vanaf 27 februari 2020¹. (A) Aantal gemelde verpleeghuis- en woonzorgcentrumbewoners, naar GGD meldingsdatum. (B) Aantal overleden verpleeghuis- en woonzorgcentrumbewoners, naar datum van overlijden.

¹ Vanaf 29 september is de definitie voor verpleeghuis- of woonzorgcentrumbewoner aangepast. Voorheen werd dit afgeleid uit een combinatie van woonlocatie en leeftijd (ouder dan 70) of doordat de GGD aangaf dat de besmetting in een verpleeghuis of woonzorgcentrum voor ouderen had plaats gevonden. Nu wordt door de GGD voor alle patiënten systematisch nagevraagd of zij bewoner zijn van een verpleeghuis of woonzorgcentrum voor ouderen. Indien onbekend is of een persoon in een verpleeghuis of woonzorgcentrum woont, wordt de oude definitie gebruikt. Deze definitieverandering -met terugwerkende kracht sinds 1 juli- geeft een correcter beeld van het werkelijk aantal besmette personen en locaties, dat lager is dan bij de oude definitie.

Meldingen aan het RIVM t/m 23 oktober 10:00 uur zijn in deze grafieken weergegeven in paars. Meldingen van 23 oktober 10:01 uur t/m 24 oktober 10:00 uur zijn weergegeven in geel. De werkelijke aantallen COVID-19 patiënten en overleden COVID-19 patiënten zijn hoger dan zoals hier weergegeven omdat waarschijnlijk niet alle mogelijk besmette personen getest worden.



Figuur 53: Aantal nieuwe verpleeghuislocaties met COVID-19 vanaf 27 februari 2020¹. Aantal nieuwe verpleeghuislocaties waar sprake is van tenminste één COVID-19 besmetting op basis van een positieve test. Een verpleeghuis wordt meegeteld als 'nieuwe locatie' wanneer er tenminste 28 dagen vóór de positieve test geen nieuwe patiënten zijn gemeld.

¹ Vanaf 29 september is de definitie voor verpleeghuis- of woonzorgcentrumbewoner aangepast. Voorheen werd dit afgeleid uit een combinatie van woonlocatie en leeftijd (ouder dan 70) of doordat de GGD aangaf dat de besmetting in een verpleeghuis of woonzorgcentrum voor ouderen had plaats gevonden. Nu wordt voor alle patiënten nagevraagd of zij bewoner van een verpleeghuis of woonzorgcentrum voor ouderen zijn. Indien onbekend is of een persoon in een verpleeghuis of woonzorgcentrum woont, wordt de oude definitie gebruikt. Deze definitieverandering -met terugwerkende kracht sinds 1 juli- geeft een correcter beeld van het werkelijk aantal besmette personen en locaties, dat lager is dan bij de oude definitie. Verder is er gerapporteerd naar publicatiedatum RIVM in plaats van naar meldingsdatum GGD.

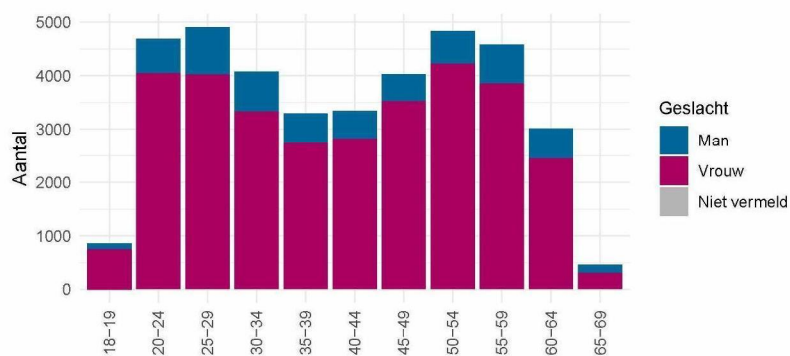
Meldingen aan het RIVM t/m 23 oktober 10:00 uur zijn in deze grafieken weergegeven in paars. Meldingen van 23 oktober 10:01 uur t/m 24 oktober 10:00 uur zijn weergegeven in geel.

12.6 Surveillance van COVID-19 onder zorgmedewerkers

Tot en met 24 oktober 10.00 uur zijn 38078 zorgmedewerkers in de leeftijd van 18 t/m 69 jaar met COVID-19 gemeld. Dit betreft zorgmedewerkers binnen en buiten het ziekenhuis. Het is niet bekend of te achterhalen of de zorgmedewerkers het virus tijdens hun werk hebben opgelopen of daarbuiten. Van hen zijn 592 gemeld als opgenomen in het ziekenhuis, dit is 2% van het totaal aantal positief op COVID-19 geteste zorgmedewerkers. Van 14 zorgmedewerkers is gerapporteerd dat zij zijn overleden. Zij hadden een leeftijd tussen de 40 en 69 jaar.

De leeftijdsverdeling en man-vrouwverdeling van zorgmedewerkers zijn duidelijk anders dan die van overige COVID-19 patiënten. Zorgmedewerkers zijn gemiddeld jonger en vaker vrouw, zoals te zien in onderstaande figuur.

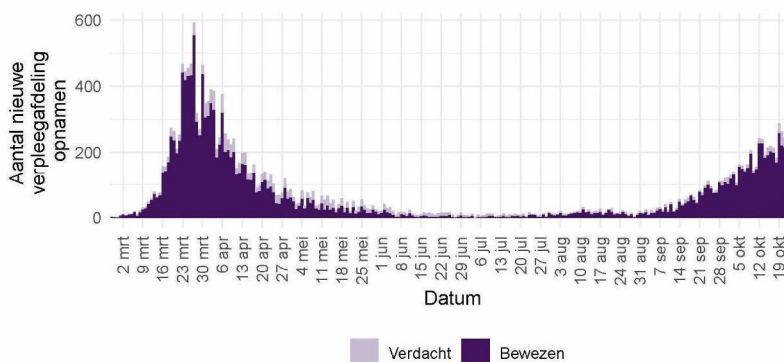
Vanaf 1 juni kan iedereen met klachten zich laten testen op het nieuwe coronavirus. Tot die tijd was het testbeleid voornamelijk gericht op mensen met een verhoogd risico op een ernstig beloop van de ziekte of patiënten opgenomen in het ziekenhuis. Daarnaast werden zorgmedewerkers laagdrempelig getest bij (milde) klachten, daarom vormen zorgmedewerkers een groot deel van het totaal aantal gemelde COVID-19 patiënten. Van alle 226096 meldingen van bevestigde COVID-19 patiënten tussen de 18 en 69 jaar is 17% (38078) zorgmedewerker. Van alle met COVID-19 gemelde als in het ziekenhuis opgenomen patiënten in de leeftijd 18 t/m 69 jaar (7432) is 8% een zorgmedewerker. Van alle 786 gemelde overleden COVID-19 patiënten in de leeftijd van 18 t/m 69 jaar was 1.8% een zorgmedewerker. Van alle Nederlanders tussen de 18 en 69 jaar werkt zo'n 11% als zorgmedewerker (Bron: CBS statline).



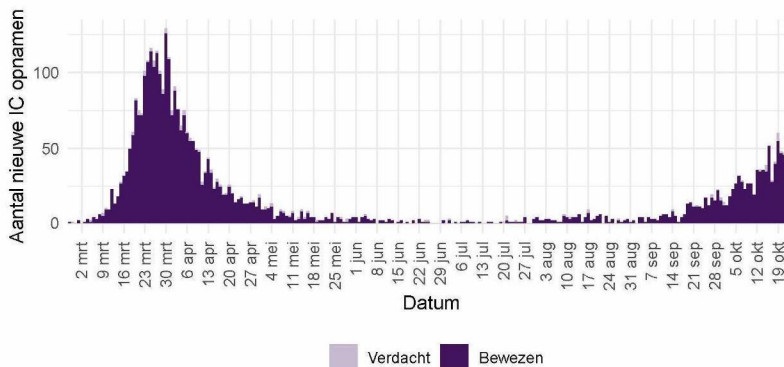
Figuur 54: Leeftijdsverdeling en man-vrouwverdeling van gemelde COVID-19 patiënten in de leeftijd 18-69 jaar die werkzaam zijn als zorgmedewerker.

12.7 COVID-19 opnames op de verpleegafdeling en de intensive care

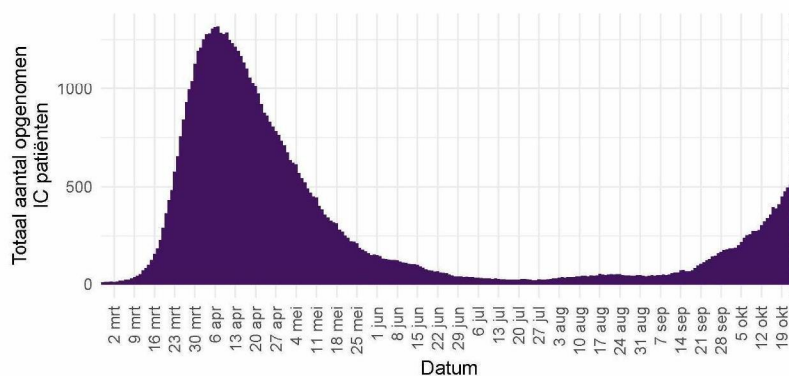
De Stichting NICE rapporteert dagelijks het aantal COVID-19 patiënten dat opgenomen is op de verpleegafdeling en de intensive care. In de afgelopen 7 dagen zijn er 1766 nieuwe bewezen COVID-19 verpleegafdeling opnames geregistreerd door NICE (ten opzichte van 1285 in de 7 dagen daarvoor). In de afgelopen 7 dagen 309 nieuwe bewezen COVID-19 IC opnames (ten opzichte van 243 in de 7 dagen daarvoor). Er is mogelijk een vertraging van 2 a 3 dagen in de data-aanlevering. Gegevens rechts van de stippelijijn worden momenteel nog aangevuld door de IC's.



Figuur 55: Aantal nieuwe verdachte en bewezen COVID-19 patiënten per dag op Nederlandse¹ verpleegafdelingen.



Figuur 56: Aantal nieuwe verdachte en bewezen COVID-19 patiënten per dag op Nederlandse¹ intensive care afdelingen.



Figuur 57: Totaal aantal bewezen COVID-19 patiënten opgenomen per dag op Nederlandse¹ intensive care afdelingen.

¹ Inclusief opnames op Duitse IC's ten tijde van de overbezette Nederlandse IC's.

Bron: Nationale Intensive Care Evaluatie – NICE. Gegevens bijgewerkt op 24 oktober, 11:44 uur. Voor uitgebreider en nog actuelere informatie zie Stichting NICE.